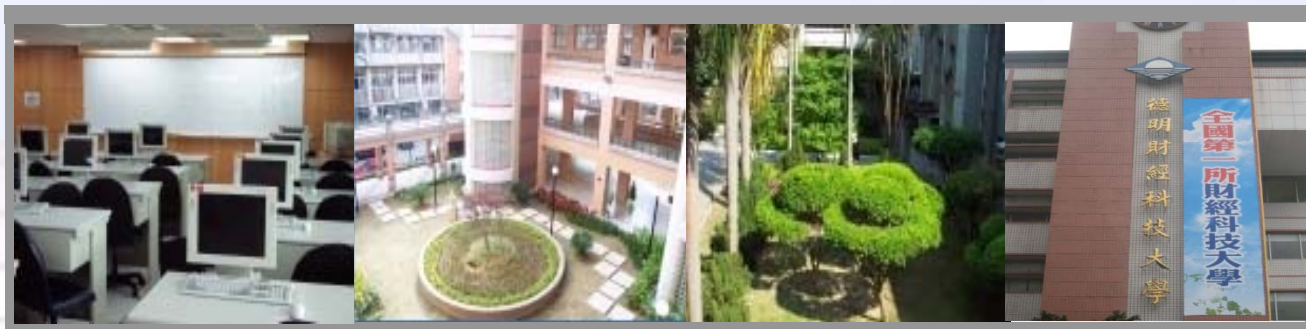


各單位重要施政報告



篤信 好學



報告單位

教務處、學務處、總務處、研發處

進修部(進院)、秘書室、人事室

中華民國100年9月2日

報告單位



- 教務處
- 學務處
- 總務處
- 研發處
- 進修部(進院)
- 秘書室
- 人事室



篤信好學

行政單位工作報告

教務處

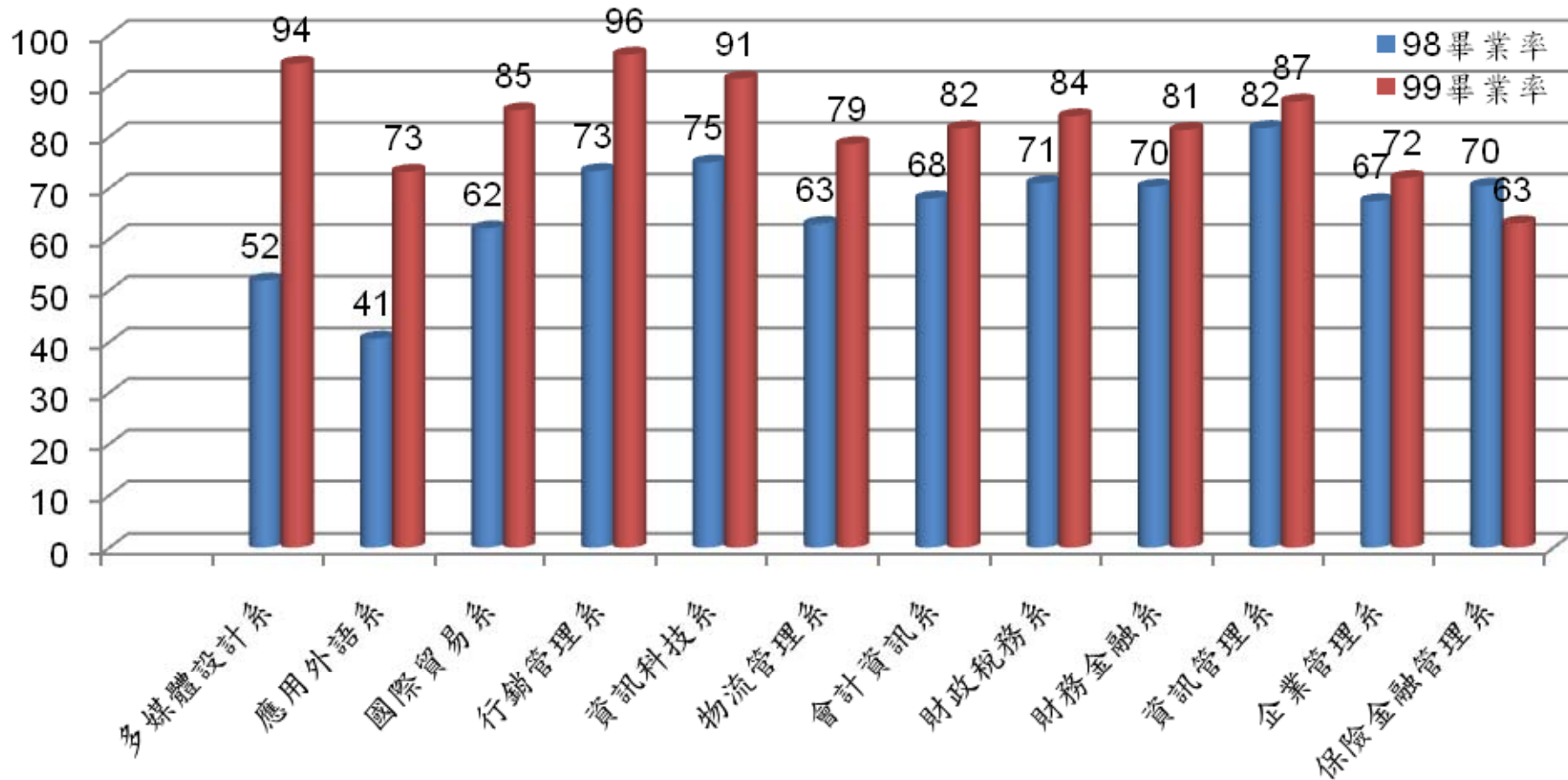
報告人：潘昭賢 教務長

中華民國100年9月2日



教務處

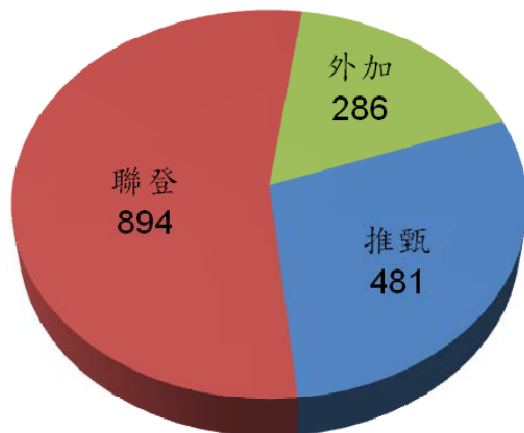
98及99學年度各系的畢業率



日四技招生狀況



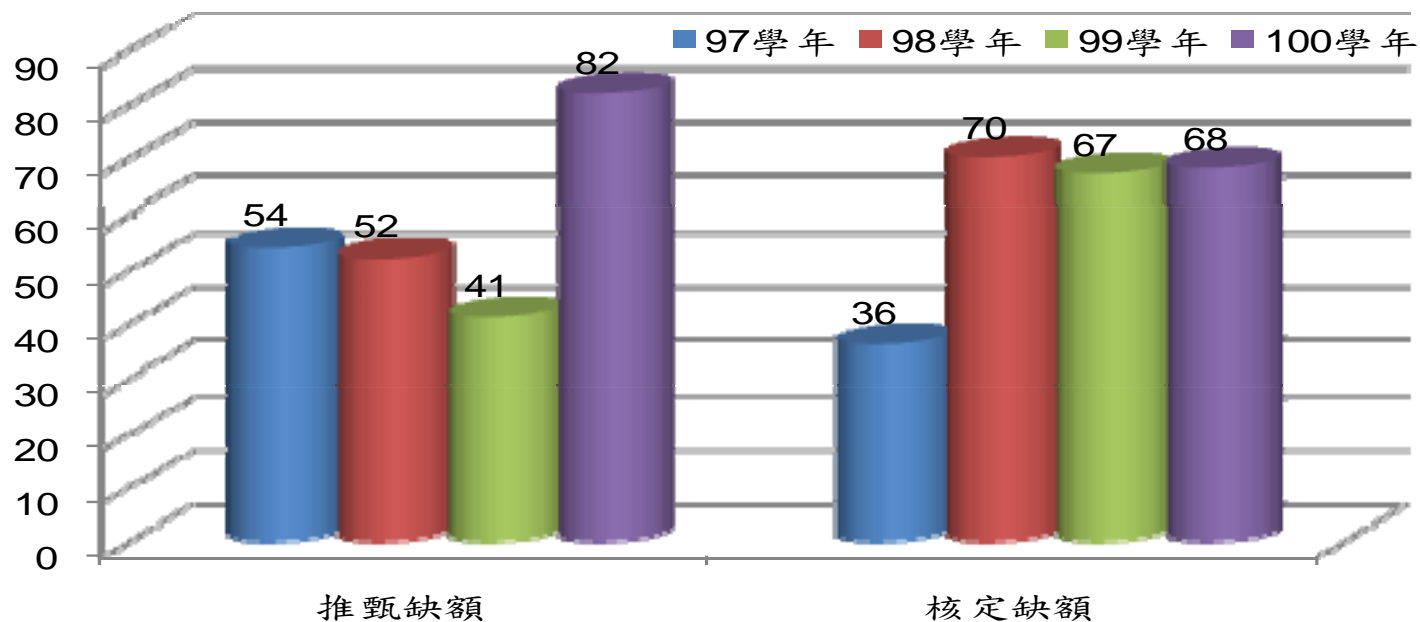
教務處



← 100學年度各管道報到人數

97-100招生缺額人數統計

核定人數：1447 實際報到：1661

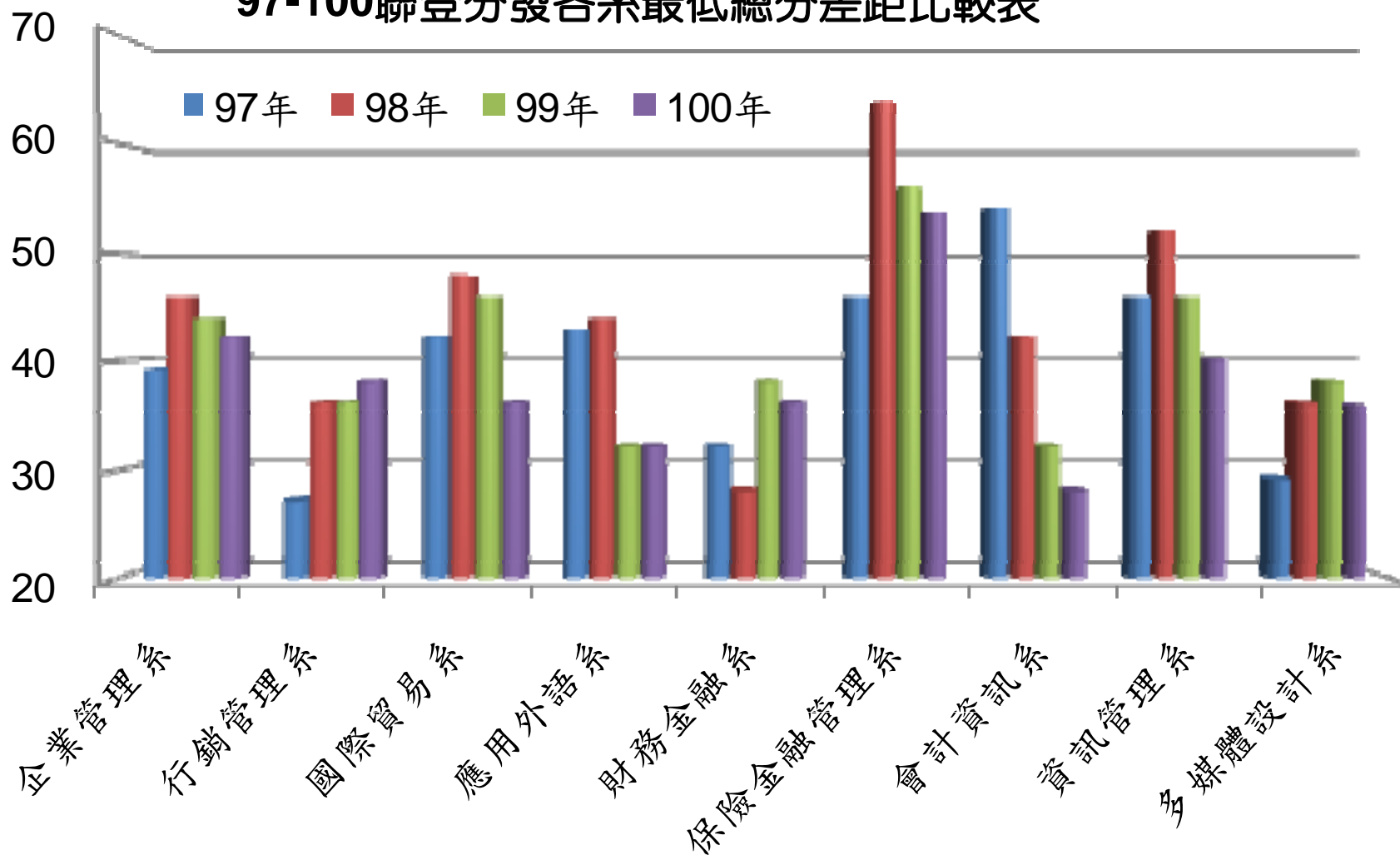


與標竿學校之商管群招生比較(1/2)



教務處

97-100聯登分發各系最低總分差距比較表



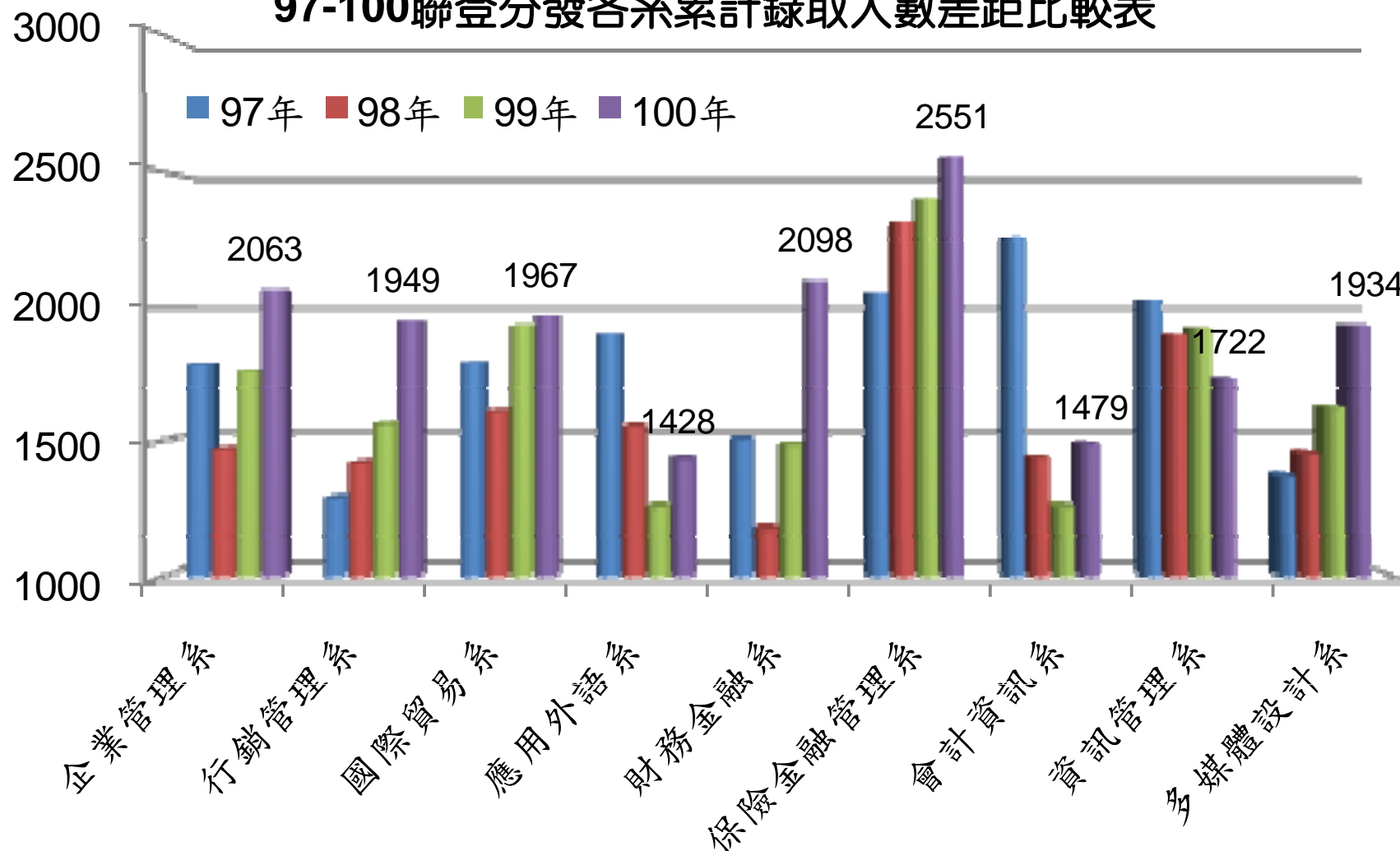
【標竿學校X系招商管群最低分 - 本校X系招商管群最低分】

與標竿學校之商管群招生比較(2/2)



教務處

97-100聯登分發各系累計錄取人數差距比較表

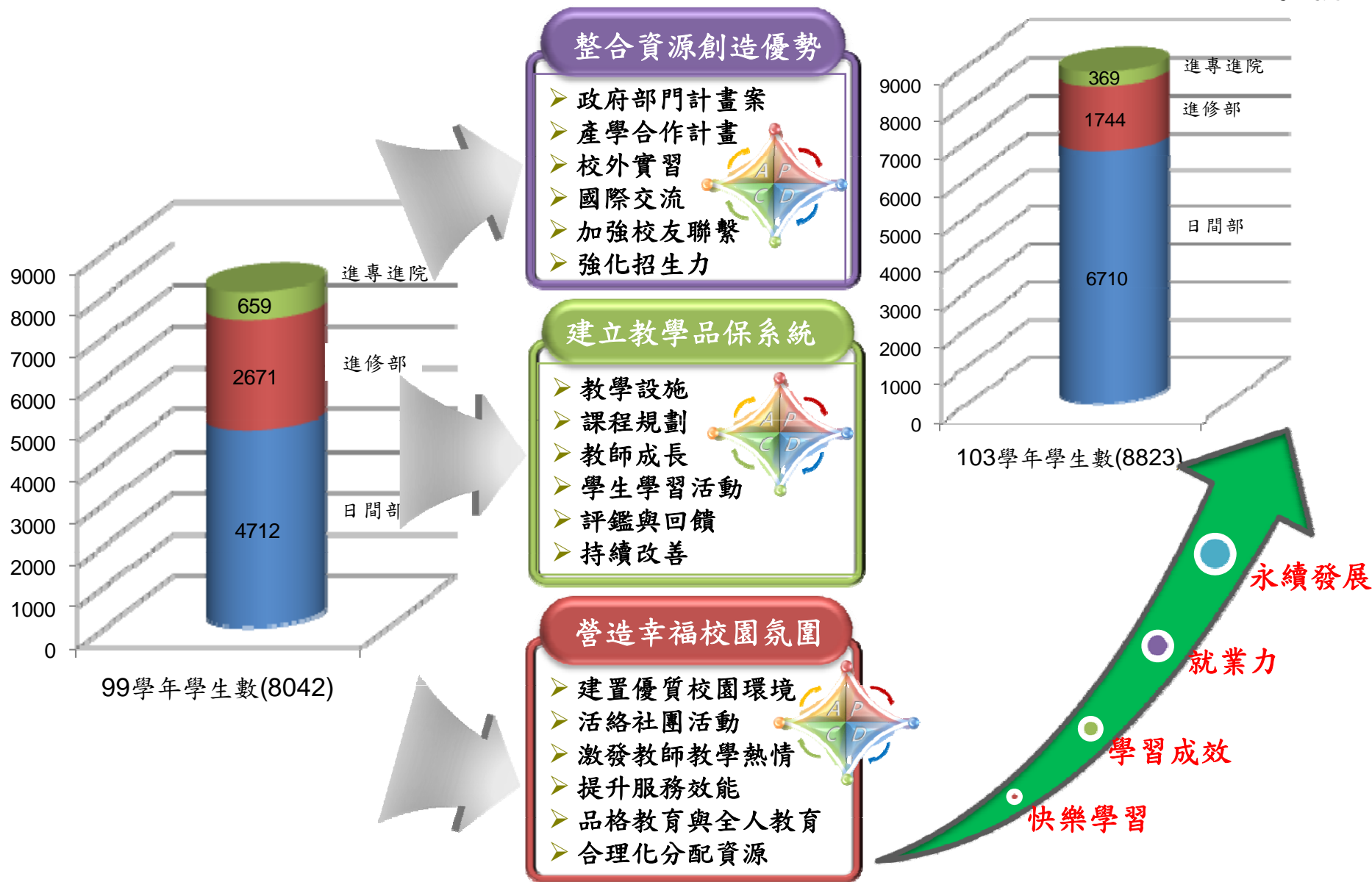


【本校X系招商管群最低分之累計錄取人數 - 標竿學校X系招商管群最低分之累計錄取人數】

生源確保的永續發展規劃



教務處



教學品保自主三級制度



教務處





教學品保重要工作與推動期程

識別碼	任務名稱	實施單位	開始	完成	2011年					2012年	
					08月	09月	10月	11月	12月	01月	02月
1	成立各級教學品保推動委員會	各院系所	2011/8/20	2011/9/10							
2	訂定各院教育目標、核心能力	各院	2011/8/20	2011/9/15							
3	訂定各系教育目標、核心能力、能力指標 (依據UCAN職能)	各系所	2011/8/20	2011/10/15							
4	確認各級教育目標、校院核心能力之關聯	教務處、 各院系所	2011/8/20	2011/10/15							
5	修訂系本位課程以對應系能力指標	各系所	2011/9/1	2011/10/15							
6	系所輸入100(2)各課程教學規範、能力指標	各系所	2011/11/1	2011/11/30							
7	訂立院、系品保計畫	各院系所	2011/9/1	2011/11/30							
8	舉辦各院系所教學品保觀摩成果展	教務處、 各院系所	2011/12/1	2012/1/15							



篤信好學

行政單位工作報告

學務處

報告人：柯志堂 學務長

中華民國100年9月2日



未來重要施政方向-學務處

- 一、法治人權與品格教育之型塑
- 二、服務學習與弱勢關懷之聯結
- 三、身心健康與情緒管理之掌控
- 四、學生自治與學生參與之體現
- 五、就學安全與友善校園之建立



◆ 品格教育之紮根

→ 學務處品格教育中心之推動與實踐

1. 勵行上課四不曲新秩序運動
2. 深耕品格教育主題特色計畫
3. 連結周邊小學續推展品格營



未來重要施政方向-學務處

◆健全學生自治

→提昇學生社團參與與自治組織發展

◆擴展社會服務

→弱勢課輔與國際志工服務積極投入

◆精進宿舍品質

→本國外地生與外籍生住宿需求規劃



未來重要施政方向-學務處

◆落實缺曠點名

→做好預警與提醒教師點名之制度

◆敦促導師工作

→扮演積極正向角色共同輔導學生

◆平衡身心健康

→心理輔導與衛生教育關懷與協助



篤信好學

行政單位工作報告

總務處

報告人：許正憲 總務長

中華民國100年9月2日

大綱



總務處

- 校園空間規劃
- 無障礙校園規劃
- 年度節能減碳措施
- 校園環境安全措施



總務處

未來重要施政方向-總務處

一、校園空間規劃

文湖街研究推廣大樓
興建工程目前已完成屋頂
板結構體灌漿施工，接續
進行室內、室外裝修工程
施工，預100年12月申請
使用執照，100學年度第
二學期正式啟用。





總務處

未來重要施政方向-總務處

一、校園空間規劃(續)

召開空間規劃會議，確認研推大樓空間配置，並重新調整整併校內空間，以因應日夜班級調整所造成教室及學生休閒空間不足的現象。





總務處

未來重要施政方向-總務處

二、修繕工程

- 四合院老舊校舍結構補強工程。服務樓及篤信樓屋頂漏水等事宜，已完成部份工程，下學期陸續完成其他補強工程。
- 降低篤信樓西曬室溫過熱工程。
- 服務樓一樓無障礙廁所工程。



未來重要施政方向-總務處

三、節能減碳

- 更換綜合大樓變頻冰水浦，節能減碳並改善綜合大樓冷氣不足的現象。
- 申請內政部即有建築物智慧化補助案，更換學生宿舍瓦斯熱水系統為熱泵系統。

四、校園安全

- 建置第二期的校園緊急求助鈕，將以校園內部為主。



篤信好學

行政單位工作報告 研發處

報告人：林秋香 組長

中華民國100年9月2日



研發處

壹、研發處服務團隊

1. 產學合作組
2. 學術推廣組
3. 職涯發展中心
4. 國際交流中心





1. 產學合作組

一、拓展合作對象

- 配合技職再造方案，拓展合作對象，落實實務實習。
- 舉辦產學論壇及成果發表，邀請企業蒞校參訪，創造合作契機。

二、整合產、官、學研究能量

- 利用產學交流平台，提供及時資訊及教師專長，提升媒合成效。
- 申請經濟部能量登錄已通過IT類、MA類，DE類已送件審查中。
- 繼續推動「學界協助廠商競爭力提升診斷輔導計畫」。
- 續辦「創意有價 商機無限」諮詢，提升創新創意研發能量。

三、協助整合校內跨系合作申請教育部計畫提案

- 申請101年「與高中職建立策略聯盟」四個子計畫。
- 協助物管系執行100年「建立特色典範計畫」(延續案)。
- 協助媒計系執行教育部補助「資訊軟體人才培育推廣計畫」。



研發處

1. 產學合作組

四、提供產學合作即時資訊

- 教育部產業園區產學合作計畫。
- 經濟部各項功能性輔導專案計畫。
- 其他部會產學合作計畫。
- 廠商專案需求計畫媒合。

五、全方位的服務

- 政府標案領標、投標之行政協助。
- 各項計畫結案送件。
- 推動專利諮詢申請及研發成果技轉。



研發處

研發處99年度各項計畫提案一覽表 (產官學、專案計畫、標案等)

單位別	件數(通過/申請)	金額
國科會	25/55	11,030,000
教育部	13/15	12,109,260
經濟部	9/14	648,000
其他政府案件	9/11	984,561
私人企業	129	24,045,616
合計	185	48,817,437



2.學術推廣組

一、承接國科會計畫相關業務

100年度國科會專題研究計畫，申請55件通過22件，金額\$8,480,000。

二、精心規劃合宜之獎勵機制

- (一)國際期刊以英文撰寫修改為以外文撰寫。
- (二)增加製作教具獎助項目。
- (三)取消校發指標評比結果之院長與主任獎金。

三、推動校務發展指標執行相關業務

配合教師績效評量，將研究指標衡量方式修改為一致。

四、規劃辦理教師研習

規劃16小時以上之研習，參加者均能發表著作。



3. 職涯發展中心

一、提升就業輔導機能

- (一)推廣校外實習課程與就業輔導。
- (二)協助各系規劃就業講座申請相關經費。

二、深耕職涯規劃概念

- (一)推廣使用「UCAN平台」「生涯歷程檔案」。
- (二)提供職場體驗與各項就業資訊。

三、擴大就業輔導活動

- (一)擴大校園徵才系列活動（就業講座、工作媒合）。
- (二)舉辦就業輔導活動相關競賽（履歷競賽、模擬面試）。

四、強化校友聯繫網絡

- (一)建立各系系友會與全國校友總會間的連結。
- (二)更新校友資料庫建立校友就業互助網絡。



4.國際交流中心

一、執行中工作事項

- (一)進行101學年度越南、日本等國家之外籍生招生活動。
- (二)100學年度第一學期將有4所院校計27名陸生來校進行研修。
- (三)協助辦理2名陸生就讀本校會資系與財稅系四年制之入學手續。
- (四)繼續進行與美國學校(明尼蘇達州立曼徹普立敦大學、聖道大學、麥戴爾學院)之雙聯學制方案。

二、未來規劃與策略

- (一)持續拓展與多國教育合作的機會-越南、馬來西亞、美國、日本、大陸等。
- (二)配合推廣教育中心辦理寒/暑期遊學團。
- (三)與大陸高等院校展示會密切合作，進行兩岸學術交流及招收學生到本校短期研修之業務。



篤信好學

行政單位工作報告

進修部、進修學院

報告人：張宏明 主任

中華民國100年9月2日



進部(院)

未來重要施政方向-進修部(進院)

一、招生工作

■ 101學年度預計招生員額(904人)

- 進二技：100人(企管50、資管50)
- 進四技：599人(企、金、資各100；貿49，物科應行媒各50)
- 進院二技：150人(企管50、財金50、國貿50)
- 進院二專：55人(財金科)

■ 招生策略

- 利用本校主辦進二技聯登優勢，開拓回流教育生源；
- 建議爭取主辦四技二專聯登，提高學校曝光率；
- 1.更系名(建議) 2.跨類招生(審慎) 3.科班調整(增進專) 4.系所特色
5.調整課程結構、加強實務課程(建議) 6.分析學生來源



進部(院)

未來重要施政方向-進修部(進院)

二、課程設計

■ (建議)

- 各系應針對進修部(進院)學生另外設計「課程學習(職涯發展)進路地圖」，以落實在職進修及回流教育精神。
- 參考學生意見以做為課程規劃之依據。
- 應與日間部有所區隔，調整上課內容、教學方式及考試評量。
- 結合課程輔導學生取得相關專業證照，提高職場競爭力。



進部(院)

未來重要施政方向-進修部(進院)

三、行政服務

- 加強行政服務：訪客、全校師生
- 協助提升教學成效
 - 加強上課及考試巡堂
 - 建立教師多方連絡管道
 - 扮演院系學生之溝通橋樑
 - 多管道學業預警，降低休退學率



篤信好學

行政單位工作報告 秘書室

報告人：林倫豪 主秘

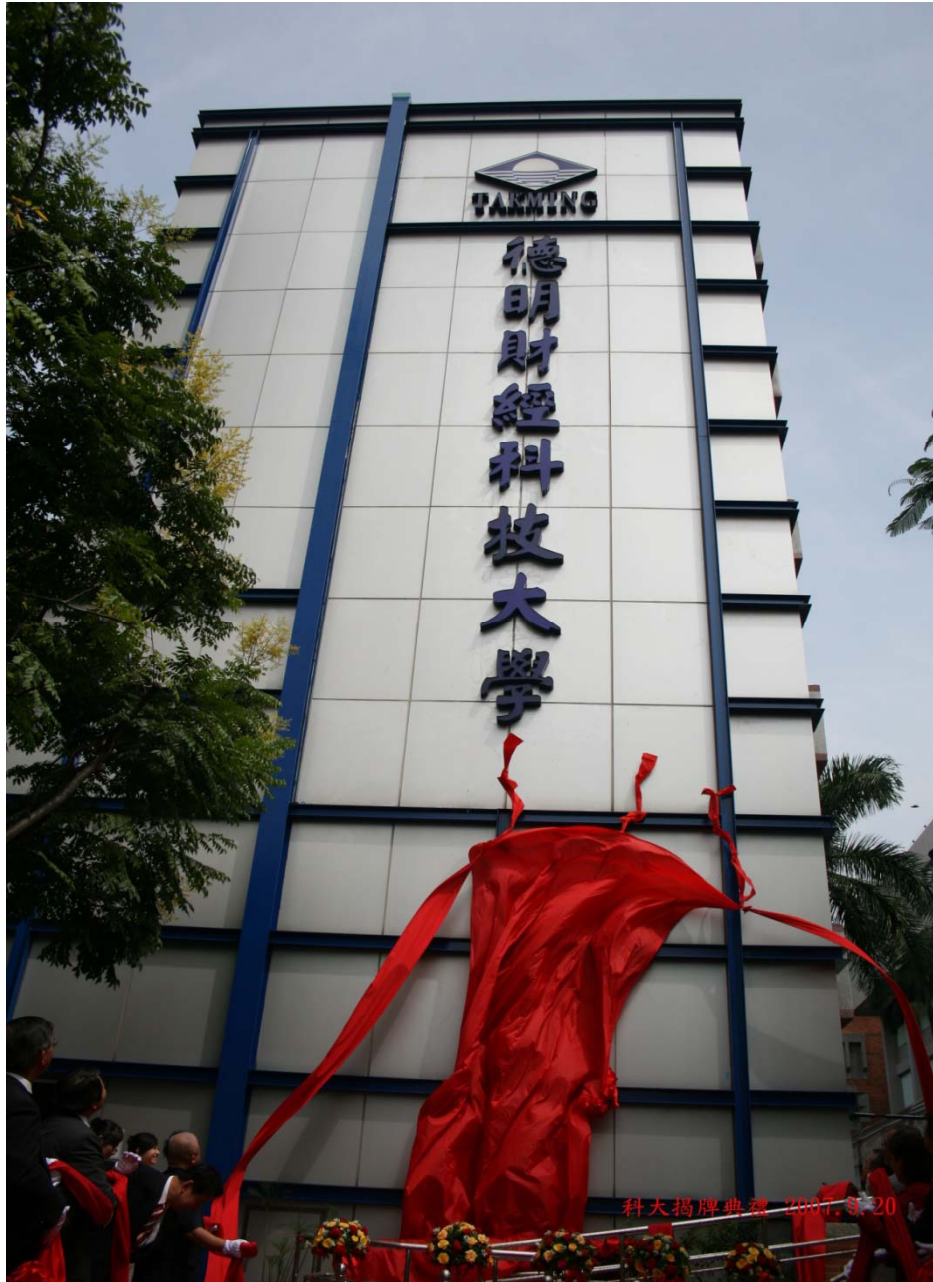
中華民國100年9月2日



那些年，我們一起拚的評鑑



- 2005.12.15 教育部改名科大**專案評鑑**
- 2006.05.18 教育部**改名科大訪視（1）**
- 2007.03.12 本校辦理改名科大訪視自評
- 2007.04.19 教育部**改名科大訪視（2）**
- 2007.08.1 奉教育部核定為**德明財經科技大學**
- 2008.06.09 本校辦理改名科大後訪視自評
- 2008.11.06 教育部**改名後訪視**
- 2009.06.26 本校辦理科技大學評鑑自評
- 2009.12.24-25 教育部**科技大學評鑑**





秘書室

改名後第2次訪視重要日程

1.100年12月16日(五)

改名後第2次訪視自評

2.101年3月23日(五)改名後第2次訪視

◎ 103學年科技大學評鑑 (採認可制)

感謝大家再次協助!





德明財經科技大學自我評鑑實施辦法

- 第六條 （評鑑工作小組組成）
- 為執行自我評鑑業務工作，本校成立評鑑工作小組，執行籌備各項評鑑工作；
- 教學單位評鑑工作由各學院院長擔任召集人
- 行政單位評鑑工作由主任秘書擔任召集人，負責各項自我評鑑業務之規劃及執行。



參、計畫期間(2-2)



99年核定改名後 第1次訪視學校	星期五	96年核定改名後 第2次訪視學校	星期五
環球科技大學	100.10.07	國立勤益科技大學	101.03.02
國立臺北護理 健康大學	100.10.14	東南科技大學	101.03.09
國立高雄餐旅大學	100.10.21	景文科技大學	101.03.16
吳鳳科技大學	100.10.28	德明財經科技大學	101.03.23
美和科技大學	100.11.04	台北海洋技術學院	101.03.30

※各校實地訪視日期，係由各校抽籤順位選擇決定。

※訪視當天如遇不可抗力之情事，如颱風，則該校訪視日期再調整。

肆、實地訪視流程(2-1)



訪視日程表-適用行政類、學院、系所、學位學程訪視

時間	工作項目	說明
09:00~09:30	訪視委員預備會議	<ul style="list-style-type: none"> 委員到校先行溝通 抽選晤談名單 抽選觀學課程
09:30~10:20	相互介紹、校務簡報	<ul style="list-style-type: none"> 相互介紹 請學校進行校務整體簡報
10:20~12:00	參閱資料、實地參觀	<ul style="list-style-type: none"> 至受訪單位進行參閱訪視相關資料 參觀設施、教學或作業情形 (若學系要補充說明，可針對改大情況簡報15分鐘，若無則維持參閱資料及實地參觀)
12:00~13:00	午餐、休息	<ul style="list-style-type: none"> 請學校代辦午餐
13:00~14:00	晤談	<ul style="list-style-type: none"> 與相關教職員生進行一對一晤談
14:00~14:30	訪視委員會議	<ul style="list-style-type: none"> 訪視委員進行討論與意見彙整並進行訪視意見之撰寫
14:30~15:00	資料查證與確認	<ul style="list-style-type: none"> 訪視委員可就內容有疑義者與受訪單位溝通、釐清
15:00~15:30	撰寫訪視報告	<ul style="list-style-type: none"> 訪視委員進行討論與撰寫訪視報告
15:30~16:00	綜合座談 (各受訪單位分別進行)	<ul style="list-style-type: none"> 請受訪單位相關人員列席，訪視委員報告訪視意見，並與學校人員座談交換意見
16:00~	離校	<ul style="list-style-type: none"> 請學校協助安排交通事宜

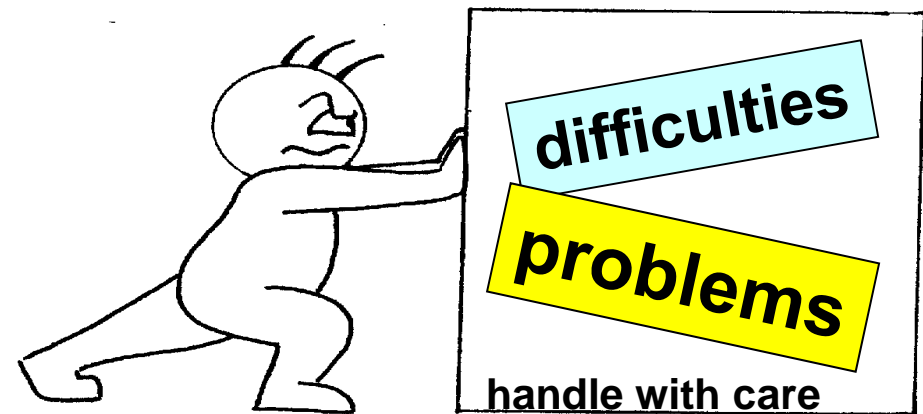
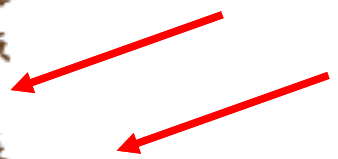


陸、訪視表冊說明-第二次訪視 (7-5)

系所資料表-科技大學



項目	說明
<p>一、系(所)務發展 二、課程規劃 三、師資結構與素養 四、學生學習與輔導 五、設備與圖書資源 六、教學品質 七、學生成就與發展 八、研究與技術發展 九、系所基本資料表 (以光碟繳交，紙本於訪視當日現場提供)</p> <p>表1 教師人數資料表 表2 教師授課資料表 表3-1 在校學生技術證照資料表 表3-2 學生參與競賽與獲獎資料表 表3-3 日間部畢業生出路調查資料表 表4-1 專任教師發表期刊論文資料表 表4-2 專任教師發表研討會論文資料表 表4-3 專任教師發表專書(含篇章)及其他著作資料表 表4-4 專任教師獲得專利/新品種資料表 表5 專任教師獲獎與榮譽資料表 表6 專任教師執行政府部會計畫案、產學計畫案及技術用 表7 專任教師學術/專業活動資料表</p>	<ul style="list-style-type: none"> ● 依據「98學年度綜合評鑑委員建議事項」填寫「目前之執行狀況」與「98學年度綜合評鑑後至下次評鑑之預期目標」，主要係瞭解綜合評鑑後改進情況。 ● 目前之執行情形以





柒、訪視相關說明(4-2)



- ❖ 訪視委員以產(官)、一般大學、技職校院委員代表為原則。
- ❖ 因應系所更名或停招，訪視委員安排依學系專長需要增加，其訪視委員人數如下：
 - 專業類每一學院、系所、學位學程：每組2~3人為原則。
 - 行政類：每組3~4人為原則。
 - 財務組：每組2~3人為原則(私立學校含一位會計專長委員)。



評鑑協會
會



提醒與拜託

- 學校進步發展需要全體教職員工生，大家一起來幫忙
- 您的一句話、一個關心，對校方的支持與肯定，都可能影響到德明的明天，再度拜託同仁，務請多加協助。讓我們一起繼續為德明加油！





內部控制制度與內部稽核

- 1.本校內部控制制度於99年11月29日
經董事會審議通過
- 2.本學年起將由「內部稽核」黃美玲老師
並搭配「協同稽核人員」進行相關稽
核作業。

敬請大家多多協助!







篤信好學

行政單位工作報告

人事室

報告人：谷麗娟 主任

中華民國100年9月2日



人事室

未來重要施政方向-人事室

教師專業與系所之結合

(一) 系所專長檢視

各系所檢視單位內之教師專長

(二) 教師歸屬調整

依教師專長與授課領域進行教師歸屬之調整



未來重要施政方向-人事室

教師評量與教師評鑑之結合

(三) 教師評量(每學期進行)

學年度評量結果(7/1至次年6/30)---晉敘薪級之依據

年度評量(1/1~12/31)---年終獎金發放依據

(四) 教師評鑑(每四年一次→每二年一次)

1.將四學期之評量成績彙總取代教師評鑑

2.評鑑期間修正為二年→及早反應、及早進行輔導