

德明財經科技大學

106學年度日間部、進修部 二技申請入學單獨招生簡章

未參加「106學年度二技統一入學測驗」的考生也可報名

※簡章106年4月21日(星期五)公告，無販售紙本簡章，請自網路下載。

※報名方式：一律網路登錄報名，報名資料以郵遞或快遞送達方式繳交。

- 網路報名自106年5月25日(星期四)上午10:00起至106年7月10日(星期一)下午16:00截止，請考生網路登錄報名資料後，列印報名表及填妥相關表件，務必列印「報名專用信封封面」黏貼做為信封封面，以限時掛號郵寄或快遞方式送達本校教務處綜合業務組，請於7月10日前寄達(以郵戳為憑)，逾期不受理。

※本校位置及交通資訊參閱底頁。

學校地址	11451台北市內湖區環山路一段56號
招生專線	(02)7746-1888
招生電話	(02)7729-0799轉2121~2124
傳真電話	(02)2799-1368
報名網址	http://www.takming.edu.tw/recruit/

中華民國106年3月27日第6次招生委員會會議決議通過

德明財經科技大學106學年度日間部、進修部二技申請入學單獨招生 重要日程表

項目	日期	備註
簡章公告	106年4月21日(星期五)	無販售紙本簡章，請自行下載。網址 http://www.takming.edu.tw/recruit/
網路報名及報名資料寄送	106年5月25日(星期四) 上午10:00至 106年7月10日(星期一) 下午16:00止	一律採網路個別報名，考生僅可擇一報名系統報名， 切勿重覆報名。 1.技專校院招生委員會聯合會二技申請入學招生網路平台「考生報名系統」 2.本校招生資訊網「106學年度二技單獨招生報名系統」 106年7月10日下午16:00截止網路報名，需列印報名表並備齊報名資料，於 7月10日前以限時掛號郵寄(郵戳為憑)或快遞方式寄達本校教務處綜合業務組 ，逾期不受理。
成績查詢	106年7月17日(星期一) 上午10:00至 106年7月18日(星期二) 中午12:00止	7月17日上午10:00起，請考生至本校網站查詢成績，不寄發紙本成績單。
成績複查截止時間		請填寫成績複查申請表(附表七)，一律採傳真方式申請複查，傳真電話：02-2799-1368，傳真後請再以電話確認，逾期不予受理。
公告現場登記分發名單，寄送「登記分發通知單」	106年7月24日(星期一) 上午10:00起	請考生於上午10:00起上網查詢榜單。榜單將僅以准考證號碼公告。
進行現場登記分發及報到作業	106年7月27日(星期四) 晚上18:30至20:30	依成績高低排序，分不同時段現場登記分發，錄取者領取註冊資料， 逾期未登記者，取消入學資格。
公告榜單、缺額及遞補分發資訊	106年7月28日(星期五) 下午15:00	正取生報到結果於下午15:00公告本校「招生資訊」網頁，如有缺額時，備取生應自行查詢備取遞補資訊，本校不另寄遞補通知單。
正取生註冊	106年8月4日(星期五) 下午14:00~17:00 晚上18:00~20:00	未完成現金繳費及註冊手續，以放棄入學資格論，缺額即由備取生遞補。
備取生遞補第一階段報到	106年8月7日(星期一) 上午10:00至12:00	上午10:00至12:00辦理報到，逾期未報到者，取消入學資格。
備取生遞補第二階段截止日	106學年度第1學期開學日 106年9月11日(星期一) 下午17:00止	備取生遞補至招生名額額滿或開學日截止

備註1、本表日程如有變更，以本校網站公告為準。

2、報名費用繳納後，不得以任何理由更改，所繳費用概不退費，請於報名時審慎考慮。

目 錄

目 次

頁次

壹、招生系別、招生名額、報考資格.....	1
貳、報名.....	2
參、計分項目及標準、成績查詢及複查.....	7
肆、登記分發原則.....	11
伍、登記分發及報到作業.....	12
陸、註冊.....	13
柒、放棄錄取資格、備取生遞補及缺額補登記分發作業.....	13
捌、收費標準.....	14
玖、選課及學分抵免.....	14
拾、申訴程序.....	14
拾壹、其他事項.....	15
附錄一 報考二技同等學力認定標準.....	16
附錄二 本校「106學年度二技單獨招生報名系統」之網路報名流程.....	18
附錄三 大學辦理國外學歷採認辦法.....	19
附表一 資格證件黏貼單.....	20
附表二 自傳.....	21
附表三 社團或班級幹部證明.....	22
附表四 退伍軍人身分考生加分優待具結書.....	23
附表五 應屆畢業生報名切結書.....	24
附表六 應屆畢(結)業班(含延修)學生畢業判定證明.....	25
附表七 成績複查申請表.....	26
附表八 考生申訴書.....	27
附表九 錄取生放棄錄取資格聲明書.....	28
附表十 登記分發委託授權書.....	29
附表十一 報到委託授權書.....	30
附表十二 報名資料袋封面.....	31
德明財經科技大學位置及交通資訊.....	32

壹、招生系別、招生名額、報考資格

部別	招生系別	核定名額	外加名額					
			原住民	退伍軍人	僑生	政府派外子女	蒙藏生	境外優秀科技人才子女
日間部	流通管理系	30	1	1	1	1	1	1
	國際貿易系	48	1	1	1	1	1	1
	應用外語系	30	1	1	1	1	1	1
進修部	企業管理系	29	1	1		1	1	1
	資訊管理系	15	1	1		1	1	1
報考資格	<p>報考資格應符合以下條件之一：</p> <p>一、國內公立或已立案之私立專科學校畢業者。</p> <p>二、符合教育部採認規定之境外專科以上學校畢業者。</p> <p>三、符合入學大學同等學力認定標準第三條或第五條規定者，詳如附錄一。</p> <p>四、臺灣地區人民或經許可進入臺灣地區長期居留或定居之大陸地區人民，且在教育部公告「大陸地區高等學校認可名冊-專科學校部分」就讀者或「大陸地區高等學校認可名冊-大學部分」之附設專科學制就讀者。</p> <p>五、持國外或香港、澳門專科以上學校畢業學歷；其畢業學校經教育部列入參考名冊或為當地國政府權責機關或專業評鑑團體所認可，且入學資格、修業年限及修習課程均與我國同級同類學校規定相當，並經本校招生委員會審議後認定為相當國內同級同類學校修業年級者。</p> <p>六、依據教育部中華民國105年11月25日教育部臺教文（五）字第1050158673B號令修正發布「僑生回國就學及輔導辦法」第5條規定及中華民國105年5月18日臺教文（二）字第1050060447B號令修正發布「香港澳門居民來臺就學辦法」第5條規定，分發有案之僑生或港澳居民來臺灣地區就學者，不得申請就讀、自行轉讀或升讀各級補習及進修學校(院)、空中大學或空中專科學校、大專校院所辦理回流教育之進修學士班、碩士在職專班及其他僅於夜間、例假日授課之班別，故僑生或港澳居民來臺灣地區就學者不得報名本校進修部招生。</p>							
修業年限	<p>以二年為原則，學生修業期滿，修滿應修之科目、學分成績及格、符合本校其他畢業條件，且各學期操行成績及格者，准予畢業。由本校依有關規定，授予學士學位。</p> <p>【進修部學位證書與日間部相同】。</p>							
附註	<p>一、「退伍軍人」、「原住民」等特種生身分之外加名額，以原核定招生名額外加2%為限。</p> <p>二、若報名人數未達30人，經本校招生委員會(以下簡稱本會)同意後，得不辦理招生，報名費全額無息退費，考生不得異議。</p> <p>三、進修部上課時間： 週一至週五：18:30~21:45；週六：13:10~21:25。</p> <p>【獎助學金】 可申辦助學貸款、減免學雜費及提供各類獎學金及工讀機會。另設有急難救助金，幫助同學紓緩經濟上及生活上之困難。</p> <p>【其他資訊】 可辦理兵役緩徵、召。</p>							

貳、報名

一、報名方式：一律採網路個別報名，考生僅可擇一報名系統報名，切勿重覆報名。

(一)技專校院招生委員會聯合會二技申請入學招生網路平台「考生報名系統」

報名網址：<https://apg18.jctv.ntut.edu.tw/tapply/>

(二)本校招生資訊網「106學年度二技單獨招生報名系統」

報名網址：<http://www.takming.edu.tw/recruit/>

106年5月25日(星期四)上午10:00至106年7月10日(星期一)下午16:00截止網路報名，完成報名後將報名資料於7月10日前以限時掛號郵寄(郵戳為憑)或快遞方式寄達本校教務處綜合業務組，逾期不受理。

二、報名系統及報名程序：

(一)報名系統1：

◆ 技專校院招生委員會聯合會二技申請入學招生網路平台「考生報名系統」

1.106年5月25日(星期四)上午10:00起至106年7月10日(星期一)下午16:00止，至106學年度科技校院二年制申請入學招生網路平台報名

網址：<https://apg18.jctv.ntut.edu.tw/tapply/>「考生報名系統」報名。

2.報名程序：考生須完成「上網登錄基本資料」、「選填報名校系(組)、學程」、「繳交報名費」及「繳寄報名資料」等步驟，方完成報名程序。

3.網路報名登錄步驟：

(1)上網登錄基本資料

A.考生應於本校規定報名期限內上網設定登錄基本資料，考生只須登錄1次，即可適用於本校106學年度二技申請入學招生所有日間部及部份進修部各校系(組)、學程之報名。

B.已完成登錄基本資料之考生不須再登錄，即可逕行選填報名各校系(組)、學程。

C.凡於106學年度二技統一入學測驗報名期間，通過登錄為低收入戶考生或中低收入戶生身分者，於106學年度二技申請入學各招生學校報名期間，不須再辦理資格審查。若未報名「106學年度二技統一入學測驗」或於「106學年度二技統一入學測驗報名」後新增之低收入戶考生或中低收入戶考生，請先備妥相關證明文件影本接受審查(證明文件影本請傳真至技專校院招生委員會聯合會，傳真號碼：02-2773-5633、02-2773-1722，並以電話確認該會已收到傳真，聯絡電話：02-2772-5333)，經審查通過後，始可免繳或減免報名費。

(2)選填報名校系(組)、學程

A.考生可單獨選擇本校二技日間部、進修部，或同時選擇兩部報名。

備註：本次招生登記分發係依考生之總成績高低順序唱名，符合登記分發資格之考生可選擇任一部別之科系予以分發。

B.當次選填之校系(組)、學程，因逾期繳費致該次報名失效時，但該次選填未逾其報名截止日之各校系(組)、學程，皆仍可再次選填。

C.已完成報名繳費之校系(組)、學程不得重複選取。

(3)繳交報名費

A.繳款帳號：報名費繳款帳號依每次選擇報名各校(含本校)系(組)、學程，由系統自動產生，並於確定送出報名資料後，即可列印繳費單；此繳款帳號每次皆不同，限考生本人使用，請考生切勿以他人之繳款帳號繳費或與他人合併繳費。

B.繳費金額：報名費為新台幣600元整，符合低收入戶資格者免繳報名費；中低收入

戶者減免報名費60%，報名費240元。繳費期限以報名當次所報各校系（組）、學程報名期限最先截止者為繳費期限；如逾繳費期限而未繳交者，其報名當次之繳費單及選填各校系（組）、學程均無效，考生必須上「考生報名系統」重新選填各校系（組）、學程列印繳費單辦理報名繳費。如因個人因素致未完成繳費，造成無法參加本學年度二技申請入學招生時，概由考生自行負責。

C.繳費方式及注意事項：

- (A)持「考生報名系統」產生之繳款單至臺灣銀行總行或分行繳款，或至各金融機構(含郵局及信用合作社)辦理跨行匯款，繳款手續費用由考生自行負擔。
- (B)持具有轉帳功能之晶片金融卡(不限本人)至金融機構自動櫃員機(ATM)、網路ATM，每日24小時皆可轉帳繳費。
- (C)每次報名之當次繳費截止日當天15:30後，不可到郵局匯款，僅能透過ATM或網路銀行轉帳方式繳費，以避免因郵局隔日才處理匯款，而致超過繳費期限。
- (D)考生於繳費後約2小時即可至「考生報名系統」查詢是否已繳費成功。考生如未上網查詢，因繳費失敗以致影響報名作業，其後果由考生自行負責。
- (E)繳款後交易明細表或收據請留存備查，不須寄回本校招生委員會或寄至技專校院招生委員會聯合會。

D.低收入戶及中低收入戶考生繳費注意事項

- (A)低收入戶考生：若報名「106學年度二技統一入學測驗」時，經審核通過為低收入戶者，即可於106學年度二技申請入學各招生學校報名期間享有免繳報名費優待。
- (B)中低收入戶考生：若報名「106學年度二技統一入學測驗」時，經審核為中低收入戶者，即可於106學年度二技申請入學報名期間，享有各校減免報名費優待。
- (C)若考生未在「106學年度二技統一入學測驗」報名期間提出低收入戶或中低收入戶申請，或未報名「106學年度二技統一入學測驗」，但屬於各直轄市、臺灣省各縣市、福建省金門縣、福建省連江縣等縣(市)政府所界定之低收入戶或中低收入戶，如欲免繳或減免本招生報名費，須於各校報名期間上網登錄並繳交各縣市政府審核通過由各鄉(鎮、市、區)公所開具之低收入戶或中低收入戶證明文件(非清寒證明)，以傳真方式接受技專校院招生委員會聯合會審查(傳真號碼：02-2773-5633、02-2772-1722，並以電話確認該會已收到傳真，聯絡電話：02-2772-5333)。

註：繳交之證明文件，須內含考生姓名、身分證統一編號，且在報名截止日前仍有效。所繳證明文件若未含考生姓名或身分證統一編號者，應加附戶口名簿影本或戶籍謄本等可茲證明之文件。

- (D)經審查通過者，始得免繳報名費或減免報名費；未繳交證明文件或審查未通過者，均不得享有報名費免繳或減免，須一律以一般生身分繳交報名費。

(4)繳寄報名資料

完成繳費考生始得至「考生報名系統」列印報名表及報名專用信封封面等相關表件，並依下列步驟完成繳寄。

A.報名資料袋製作：列印當次所報名各校系(組)、學程之報名專用信封封面，黏貼於B4大小信封正面，每1報名之校系(組)、學程需有1份報名資料袋。

B.準備報名資料：

- (A) 考生報名表：此表由106學年度科技校院二年制申請入學招生網路平台之「考生報名系統」產生，請以白色A4紙張列印報名每1校系(組)、學程之考生報名表後，於表上黏貼最近3個月內2吋脫帽半身正面相片及國民身分證正反面影本，並親自簽名。
- (B) 專科學歷(力)或同等學力證件影本(應屆畢業生因暑修或其他原因未檢附畢業證書者，得先以有加蓋105學年度第2學期註冊章之學生證影本)、歷年成績單正本。
- (C) 各項證明文件及其他表件：報名本校者應依本校規定，由考生自行備妥。考生所繳交的書面資料由本校留存備查，不論錄取與否概不退還，請自留備份。
- C. 報名資料繳寄：考生報考本校之報名資料，須於繳費成功後，於**106年5月25日(星期四)上午10：00至106年7月10日(星期一)下午16：00止**，上網列印報名表及郵寄信封封面(請於清單勾記繳寄資料)，依清單表列資料依序裝入B4自備信封內，務必於7月10日(星期一)下午17：00前，以限時掛號郵寄或快遞方式寄達本校(114台北市內湖區環山路一段56號教務處綜合業務組收)，以郵戳為憑，逾時不予受理。未在寄件截止日期前將資料寄送本校者，雖已完成繳費，亦不算完成報名手續，所繳報名費概不退還。考生須將掛號收執聯妥善保管，以備查詢報名資料遞送進度使用。

(二)報名系統2：

◆ **本校招生資訊網「106學年度二技單獨招生報名系統」**

1.106年5月25日(星期四)上午10：00起至106年7月10日(星期一)下午16:00止，至本校招生資訊網「106學年度二技單獨招生報名系統」報名，報名流程請參考附錄二。

2.報名網址：www.takming.edu.tw/recruit/

3.報名程序：

(1)填寫報名表：

- 進入報名網址，點選「招生考試網路報名專區」→輸入報名基本資料。
- 輸入報名資料時，若有任何需要造字的特殊文字或是因系統問題而導致無法輸入正確的報名資料，請於報名表列印後再自行以紅筆更正。
- 考生輸入報名表各項資料時請謹慎小心，電話及手機號碼、E-mail、通訊地址(106年8月底前掛號及限時函件可收件地址)應清楚無誤，以免因無法聯絡或投遞而權益受損。
- 報名資料請務必詳細核對，確認無誤後再行傳送列印報名表；一旦確認送出後即不能自行上線修改。若不慎輸入錯誤，請於列印網路報名表後以紅筆更正，並於更正處加蓋私章。《以下證件請依序浮貼於「資格證件黏貼單」(附表一)》

(2)國民身分證正面影本(持居留證報名者，請黏貼居留證影本)。

- 報名考生若遺失國民身分證者，報名時必須繳驗戶籍機關發給之證明文件。
- 報名考生若更改姓名者，其應繳驗之各項證件必須先至原發單位更改姓名、或報名時持戶籍機關發給之證明文件，否則不得報名。
- 各項證件與國民身分證上所載姓名、出生年月日若有不符，均不得報名。

(3)專科以上畢業在校歷年成績單正本：歷年成績單須含畢業在校歷年學業成績總平均分數，未附歷年成績單者總平均分數一律以60分計。

(4)學歷(力)證件：報名時先繳交影本，於錄取報到時應繳交正本，否則取消入學資格。

- 同時符合本簡章「報名資格」規定兩種以上資格者，僅能擇一資格報名，所驗證件須與選用資格相符。

B. 報名資格證明文件影本(如：畢業證書、畢業證明書或其他符合報名資格之同等學力證件等)，請以A4紙張縮印。

C. 以國外學歷申請者，應檢具下列文件：

(A)經駐外單位驗證之國外學歷證件。

(B)經駐外單位驗證之國外學歷歷年成績證明。

(C)內政部入出境管理局核發之入出境紀錄(申請人如係外國人或僑民免附)

(5)報名考生如係現役軍人(含替代役)應另繳交證明：

A. 服義務役之現役軍人如於入學日期前(106年9月30日前)退伍，不得享受退伍軍人特種身分加分優待，但可憑各部隊長出具之「退伍日期證明」影本或「准予報名證明書」正本，以一般身分報名，惟證明文件中須註明退伍日期，始得報名。如未能於106年9月30日(含)以前退伍或解除召集者，不得報名，違者一律取消入學資格，報名考生不得異議。

B. 服志願役之現役國軍官兵不得享受退伍軍人特種身分加分優待，但可由各單位權責主管核准，以一般身分報名，並須繳交「准予報名證明書」正本。

各級國軍官兵之權責主管及核定階級如下：

(A)少校級(含)以下官、士、兵：由上校或少將級單位主官(管)核定。

(B)中、上校級軍官：由中將級單位主官(管)核定。

(C)將級軍官：由上將級單位主官核定。

(D)參加本會報名時雖繳驗退伍令，但退伍令所記載之退伍日期在106年7月10日(含)以後生效者，視同現役軍人以一般身分報名，不得享有特種身分加分優待。

4.報名費

(1)新台幣600元(一律以郵政匯票，受款人填「德明財經科技大學」)，符合低收入戶資格者免繳報名費；中低收入戶者減免報名費60%，報名費240元。

(2)請至郵局購買郵政匯票，匯票正面右下角以鉛筆填寫網路報名流水號及考生姓名。考生於繳交報名費後，除經檢視報名資格不符者外，不得以任何理由要求退費、退件。

5.網路報名程序完成後，請依下列順序備齊資料，左上角以迴紋針固定，平放入大型信封，信封封面如(附表十二，含須郵寄表件清單)：

(1)報名費匯票：正面右下角空白處，用鉛筆寫上報名流水號及考生姓名。

(2)網路報名表：需列印並簽名確認。

(3)報名相關證件：請依序浮貼於「資格證件黏貼單」(附表一)。

三、特種身分資格應繳驗證件：無論選擇以「報名系統1」或「報名系統2」之考生，凡符合特種身分資格報名者，得享有加分優待，皆應依下表規定繳驗相關證件：

特種身分類別	應繳證件
退伍軍人身分	1.退伍令或退伍證明書影本。 2.除役令影本。 3.解除召集證明書(限臨時召集者)。 4.在營服役五年以上退伍軍官，其退伍時軍階為上尉以下者，應附繳初任官人事命令、初任官任官令或軍事校院畢業證書等，足資證明其服役起始時間之文件；傷殘退伍軍人應附繳撫卹令。 前二項證件遺失者，應檢送權責單位出具之證明書。 證件已繳送另一招生單位報名尚未退還時，得以該收據送驗，但仍應於106年7月13日(星期四)下午16:00前補送原證件。
原住民身分	原住民報考除依招生一般規定外，應於報名時檢送下列證件： 1.應繳交戶口名簿影本或三個月內有效之戶籍謄本正本一份，惟戶口名簿未記載原住

特種身分類別	應繳證件
	民身分戳記或戶口名簿記載不詳者，仍應繳交戶政事務所出具之全戶戶籍謄本正本。 2.取得原住民文化及語言能力證明者，須繳交原住民文化及語言能力證明書，做為加分依據。 註：(1)原非原住民族籍之養子女不得以原住民族籍身分報名。 (2)鄉鎮公所核發之族籍證明不予採認。
蒙藏生身分	1.蒙藏委員會核發之族籍證明。 2.戶籍謄本正本。 3.教育部委託甄試委員會出具蒙語、藏語等語文甄試合格證明(蒙藏語甄試每年以辦理1次為原則，甄試合格成績有效期間為2年)。
派外人員子女身分	1.外交部出具之證明文件。 2.護照影本或入境證副本。
境外優秀科學技術人才子女身分	1.原核定分發就學文件。 2.申請人子女就讀學校成績單。 3.申請人變更工作地點之證明文件。
備註： 一、各種特種身分證件均應於報名時繳交正、反面影本，凡證件不齊全或不合規定者，均不予加分，事後亦不得以任何理由申請補繳或追認。 二、凡申請退伍軍人加分者，如經「退伍軍人加分優待管制系統」查出已享受「退伍軍人加分優待」者，本會將自動取消其申請之退伍軍人加分優待。 三、具多項特種身分者，僅能擇一加分，未繳交證件資料者視為自願放棄加分優待。	

四、報名注意事項

- (一)本校主辦本招生，依個人資料保護法規定，取得並保管考生個人資料，在辦理招生事務之目的下，進行處理及利用。將善盡善良保管人之義務與責任，妥善保管考生個人資料，僅提供招生相關工作目的使用。凡報名本招生者，即表示同意授權本校，向技專校院入學測驗中心申請取得其統一入學測驗各考試科目原始分數及報名基本資料(紙本或電子檔案)，運用於本招生事務使用，另同意提供其報名資料及成績予考生本人、考生原就讀專科學校、辦理新生報到或入學資料建置之單位。
- (二)因應個人資料保護法執行，本次招生有關之公告，不會公告考生全名，本會於考生報名成功後將提供查詢個人之報名序號，報名序號做為身份之識別。
- (三)報名方式一律採網路報名，各項應繳證件，必須於報名時備齊繳驗，事後不得以任何理由申請補繳或追認。以特種身分加分、專業技能證照加分、具低收入戶、中低收入戶身分或持居留證報名考生，其報考資格之認定，概以考生於報名表上所填資料及寄送到校之報名資料為準，錄取報到時應繳驗正本；若經查驗證件與報名表上所載資格不符或無法提出符合報考資格證明者，取消錄取資格。報名時所繳之表件一概不予退還，相關資料請自行影印留存。
- (四)考生在參加本招生前，已經由106學年度技術校院二技技優入學、聯合登記分發入學及大學、技術校院轉學考並獲錄取報到者，需於報到前繳交原錄取學校同意之「放棄錄取資格聲明書」，若未聲明放棄錄取資格，切勿再參加本招生，違者取消本招生之錄取及入學資格，並不得要求退還已繳費用，且考生不得異議。
- (五)每一考生皆具有一般生身分。具有特種生身分之考生，得以特種生身分報名；完成報名手續後，若審查不符合特種身分資格，將改列為一般生身分。若具有多重特種生身分者，報名時僅能選擇一種特種生身分報名。
- (六)應屆畢業生因暑修或其他原因未能於報名時檢附畢(結)業證書(證明文件)者，得同意填妥「應屆畢業生報名切結書」【附表五】及「應屆畢(結)業班(含延修)學生畢業判定證

明」【附表六】後先行報名，若考生學校開具應屆畢(結)業班(含延修)學生畢業判定證明時，考生尚未確實具備(符合)畢業資格者，專科以上畢業在校歷年學業成績總平均以60分計；考生錄取報到時，須當場繳交學歷(力)證件正本(影印本雖加蓋原畢業學校印信亦不予承認)，未能提出者，取消其錄取資格，且不得以任何理由要求退還報名費，報名考生不得異議。

- (七)若歷年成績單未記載總平均者，請回原畢業學校出具畢業在校歷年學業成績總平均證明，並加蓋學校證明戳章，
- (八)休學證明書係證明學生因故辦理休學，學籍仍保留，可辦理復學；修業證明書係證明學生辦理退學後之學力證明，以供升學或轉學之用。本招生同等學力之報名資格所列者為修業證明書，而非休學證明書，請考生務必確認。
- (九)報名資料概以本校所收到最後書面報名資料為準。雖然已登錄報名系統但未於報名期間內以限時掛號寄出(郵戳為憑)者，視同未完成報名手續。
- (十)報名表請仔細核對，報名費一旦繳交，概不接受任何理由退費。電話及手機號碼、E-mail、通訊地址(106年8月底前掛號及限時函件收件地址)應確認無誤，以免因無法聯絡或投遞而權益受損。
- (十一)持國外學歷證件(經教育部認可之國外大學、專科學校)報考者，必須同意日後如經查證不實，或不符合教育部採認規定時，自願放棄錄取資格或受退學處分。錄取生應於報到註冊時，繳交經駐外單位驗證之國外學歷證件正本。

※請參閱【附錄三】大學辦理國外學歷採認辦法

- (十二)現役軍人(包括替代役男)，如在106年9月30日以前退伍或解除召集者，憑各部隊出具之「退伍日期證明書」准予報名。國軍志願役人員，應依「國軍軍職人員公餘進修實施規定」，需先經服務單位權責主官核定後始得報考。
- (十三)用於同等學力報名的證照不得再享有證照加分的優待，其他相關證照仍可享有證照加分的優待。
- (十四)於本校招生資訊網報名者，報名資料所需之學歷(力)證件、特種身分證件、專業技能證照請自行影印並黏貼於資格證件黏貼單(附表一)。
- (十五)考生如獲錄取，經發現與報名資格不符，或所繳證件或所填各項資料與事實不符，或應屆畢(結)業生於錄取報到時，未能如期繳交畢業證書正本且又不具同等學力資格者，一律取消其錄取及入學資格，不得註冊入學；已註冊入學者，得依本校學則規定撤銷學籍，且不發給任何相關學業證明，畢業後始發現者，由學校撤銷畢業資格，並追繳或註銷學歷證明，考生不得異議。
- (十六)若報名人數如未達30人，經本會同意後，得不辦理招生，報名費全額無息退費，考生不得異議。
- (十七)報名如有不明之處，可向本校教務處綜合業務組 02-77290799 分機 2121 至 2124 詢問(週一至週五上午 8:10 至下午 17:00)。

參、計分項目及標準、成績查詢及複查

一、計分項目及計分標準：考生實得總分係由「基本總分」及「加分項目」相加。

(一) 基本總分滿分為100分，加分項目另計。

- 1.採計「書面資料審查」、「專科以上畢業在校歷年學業成績總平均」及「106 學年度二技統一入學測驗國文加英文之平均成績」。
- 2.「書面資料審查」：
包含自傳、社團或班級幹部證明、證照、得獎證明。

3. 「專科以上畢業在校歷年學業成績總平均」：

(1)以歷年成績單所記載之總平均為準，若歷年成績單未記載總平均者，須由原畢業學校出具畢業在校歷年學業成績總平均證明，並加蓋學校證明戳章，否則專科以上畢業在校歷年學業成績總平均一律以 60 分計，考生不得異議。(專科以上畢業在校歷年學業成績總平均之小數點位數，依畢業學校核算之位數直接引用至小數點第 2 位，第 3 位四捨五入。)

(2)若有下列情形者，其專科以上畢業在校歷年學業成績總平均一律以60分計算：

A.以同等學力報名者。

B.報名時未繳交專科以上畢業在校歷年成績單正本者。

C.專科以上畢業在校歷年學業成績總平均不及格者。

4.以同等學力報名、報名時未繳交專科以上在校歷年成績單或學業成績總平均不及格者，專科以上畢業在校歷年學業成績總平均一律以 60 分計。

5.「統測成績」採計 106 學年度二技統一入學測驗國文加英文成績之平均成績。**若未參加 106 學年度二技統一入學測驗考生亦可報名**，惟國文、英文成績皆以零分計算。

6.基本總分=「書面資料審查」×60%+「專科以上畢業在校歷年學業成績總平均」×30%+統測成績×10%。

7.基本總分滿分為 100 分。各項成績或加分計算至小數點第 2 位，第 3 位四捨五入處理。

(二) 同分參酌順序：

1.書面資料審查、2.專科以上畢業在校歷年學業成績總平均；若比序皆相同時，則一併錄取，如因此發生招生系餘額不足時，則以增額方式錄取。

(三) 持有多項證照，僅能擇一加分；持證照報名不得再享有證照加分優待。

項次	計分項目	計分標準			
		計分項目	占總分百分比	計分內容	同分參酌比序
1	基本總分	書面資料審查	60%	包含自傳、社團或班級幹部證明、證照、得獎證明。	1
		專科以上畢業在校歷年學業成績總平均	30%	繳交專科以上畢業完整歷年成績單正本且學業成績總平均大於等於 60 分者，以總平均×100% 1.以同等學力報名、2.報名時未繳交專科以上畢業在校歷年成績單正本、3.專科以上畢業在校歷年學業成績總平均小於 60 分者，以 60 分×100%。	2
		統測成績	10%	106 學年度二技統一入學測驗國文加英文之平均成績。 註:若未參加106學年度二技統一入學測驗考生亦可報名，惟國文、英文成績皆以零分計算。	
2	取得學歷(力)資格年資加分	以一般學歷報名者，以畢業證書上所載之畢業日期起算；以同等學力報名者，以取得報名資格之日起算。未滿一年者不加分，滿一年未滿二年者加基本總分 5%，滿二年未滿三年者加基本總分 6%，滿三年未滿四年者加基本總分 7%...以此類推，最高加基本總分 10%，年資計算至 106 年 9 月 30 日止。			
3	專業技能證照加分	持有甲級專業技能證照或專技高考及格證書者加基本總分 15% 持有乙級專業技能證照或專技普考及格證書者加基本總分 10% ※持有多項證照，僅能擇一加分；持證照報名不得再享有證照加分優待。			
4	特種身分加分	具有特種身分之考生，得以「特種身分」報名。具有多種特種身分之考生，報名時僅能擇一身分報名。完成報名手續後，若審查結果不符特種身分資格，將改列為一般生身分。			
		退伍軍人(01)加計基本總分 25% 退伍軍人(02)加計基本總分 20% 退伍軍人(03)加計基本總分 15% 退伍軍人(04)加計基本總分 10%	原住民(01)加計基本總分 10% 原住民(02)加計基本總分 35% 蒙藏生加計基本總分 25%		

項次	計分項目	計分標準	
		退伍軍人(05)加計基本總分 20% 退伍軍人(06)加計基本總分 15% 退伍軍人(07)加計基本總分 10% 退伍軍人(08)加計基本總分 5% 退伍軍人(09)加計基本總分 15% 退伍軍人(10)加計基本總分 10% 退伍軍人(11)加計基本總分 5% 退伍軍人(12)加計基本總分 3% 退伍軍人(13)加計基本總分 5% 退伍軍人(14)加計基本總分 25% 退伍軍人(15)加計基本總分 5%	政府派赴國外工作人員子女(01)加計基本總分 25% 政府派赴國外工作人員子女(03)加計基本總分 15% 政府派赴國外工作人員子女(04)加計基本總分 10% 境外優秀科學技術人才子女(01) 加計基本總分 25% 境外優秀科學技術人才子女(03) 加計基本總分 15% 境外優秀科學技術人才子女(04) 加計基本總分 10%
本校申請入學 總成績計分		一般身分：總成績＝項次 1＋項次 2＋項次 3 特種身分：總成績＝項次 1＋項次 2＋項次 3＋項次 4	

(四)加分項目：依特種身分之加分標準計算。凡符合本簡章所列特種身分之考生，持特種身分應繳證件申請加分者，可獲得表列「加分比例」之加分優待。

1.特種身分加分標準法源

- (1)退伍軍人：依教育部中華民國105年11月23日臺教高（四）字第1050153906B號令修正發布「退伍軍人報考高級中等以上學校優待辦法」
- (2)原住民：依教育部中華民國103年7月23日臺教綜（六）字第 1030094196B 號令修正發布「原住民學生升學保障及原住民公費留學辦法」。
- (3)蒙藏生：依教育部中華民國104年1月29日臺教授國部字第 1040000707B號令修正發布「蒙藏學生升學優待辦法」。
- (4)政府派赴國外工作人員子女：依教育部中華民國103年12月26日臺教高(四)字第 1030179810B 號令修正發布「政府派赴國外工作人員子女返國入學辦法」。
- (5)境外優秀科學技術人才子女：依教育部民國102年8月26日臺教授國部字第 1020079858A號令修正發布「境外優秀科學技術人才子女來臺就學辦法」。

2.取得學歷(力)資格年資加分優待標準

考生在符合報名資格後之取得學歷(力)資格年資以基本總分按下列標準予以加分：

取得學歷(力)年資	基本總分加分比例	備 註
未滿一年者	不予加分	1.為鼓勵資深在職人員參與進修，取得本簡章報名資格後，其取得學歷(力)資格年資在1年以上者，依 <u>畢業證書之頒發年月</u> 或於 <u>取得同等學力資格後</u> 起算之取得學歷(力)資格年資，依基本總分予以加分優待。最高加基本總分10%。 2.如以同等學力報名者，自取得同等學力或符合同等學力資格(肄業生應於規定失學年數期滿)後起算。以上均計算至 <u>106年9月30日</u> 止，核計其取得學歷(力)資格年資，並依前項規定標準加分。
滿一年未滿二年者	5%	
滿二年未滿三年者	6%	
滿三年未滿四年者	7%	
滿四年未滿五年者	8%	
滿五年未滿六年者	9%	
滿六年以上者	10%(上限)	

(1)其他加分優待項目所增加之分數，均不得再列入本項加分優待之範圍。

(2)年資加分：(基本總分)×(年資加分比例)。

3.專業技能證照加分優待標準及證照代碼

持有考試院專門職業及技術人員高等考試及格之技師證書或行政院勞工委員會(或其他政府單位)核發之甲級技術士證、乙級技術士證者，經審核無誤，得享有本會基本總分加分優待。具多重專業技能證照者，僅能擇一加分。報名時應繳交相關證件影本，並於報名表填寫所屬證件代碼及級別。未繳驗證件者，視為自願放棄本項加分優待，事後不得以任何理由申請補繳或追認。(無證照或未具相關專業技能證照者不能享受加

分優待)：

報名類別相關專業技能證照	代碼	基本總分加分比例	備註
專技高考技師	71	15%	1.報名考生具多重專業技能證照者，限擇一使用，並須於報名時繳驗，事後不得以何理由申請補繳或要求更換專業技能證照。 2.若於報名時已考試合格但未拿到證照者，得以合格成績單繳驗，但入學時仍應繳交正本驗證。 3.已受本項加分優待之報名考生，若具有特種身分資格或取得學歷(力)年資加分資格者，仍可適用各特種身分加分或取得學歷(力)資格年資加分優待規定。
甲級技術士	72	15%	
專技普考	73	10%	
乙級技術士	73	10%	

(1)其他加分優待項目所增加之分數，均不得再列入本項加分優待之範圍。

(2)專業技能證照加分：(基本總分)×(證照加分比例)。

4.特種身分加分優待標準及身分代碼

依報名考生所持有特種身分之種類，以基本總分按下列標準予以加分：

特種身分	代碼	特種身分考生種類	基本總分加分比例
退伍軍人(01)	81	在營服役期間五年以上，退伍後未滿一年者。	25%
退伍軍人(02)	82	在營服役期間五年以上，退伍後一年以上，未滿二年者。	20%
退伍軍人(03)	83	在營服役期間五年以上，退伍後二年以上，未滿三年者。	15%
退伍軍人(04)	84	在營服役期間五年以上，退伍後三年以上，未滿五年者。	10%
退伍軍人(05)	85	在營服役期間四年以上未滿五年，退伍後未滿一年者。	20%
退伍軍人(06)	86	在營服役期間四年以上未滿五年，退伍後一年以上，未滿二年者。	15%
退伍軍人(07)	87	在營服役期間四年以上未滿五年，退伍後二年以上，未滿三年者。	10%
退伍軍人(08)	88	在營服役期間四年以上未滿五年，退伍後三年以上，未滿五年者。	5%
退伍軍人(09)	89	在營服役期間三年以上未滿四年，退伍後未滿一年者。	15%
退伍軍人(10)	90	在營服役期間三年以上未滿四年，退伍後一年以上，未滿二年者。	10%
退伍軍人(11)	91	在營服役期間三年以上未滿四年，退伍後二年以上，未滿三年者。	5%
退伍軍人(12)	92	在營服役期間三年以上未滿四年，退伍後三年以上，未滿五年者。	3%
退伍軍人(13)	93	在營服役(含替代役)期間未滿三年，已達義務役法定期間者(不含服補充兵、國民兵役及常備兵役軍事訓練期滿者)且退伍後未滿三年者。	5%
退伍軍人(14)	94	在營服現役(含替代役)期間因作戰或因公成殘不堪服役而免役或除役，領有撫卹證明，於免役、除役後未滿五年者。	25%
退伍軍人(15)	95	在營服現役(含替代役)期間因病成殘不堪服役而免役或除役，領有撫卹證明，於免役、除役後未滿五年者。	5%
原住民(01)	96	原住民	10%
原住民(02)	97	原住民取得原住民文化及語言能力證明者	35%
蒙藏生	98	蒙藏生	25%
政府派赴國外工作人員子女(01)	99	返國就讀一學年以下者	25%
政府派赴國外工作人員子女(03)	101	返國就讀超過一學年且在二學年以下者	15%
政府派赴國外工作人員子女(04)	102	返國就讀超過二學年且在三學年以下者	10%

特種身分	代碼	特 種 身 分 考 生 種 類	基本總分 加分比例
境外優秀科學技術人才子女(01)	103	來臺就讀未滿一學年以下者	25%
境外優秀科學技術人才子女(03)	105	來臺就讀一學年以上未滿二學年者	15%
境外優秀科學技術人才子女(04)	106	來臺就讀二學年以上未滿三學年者	10%

上述特種身分退伍軍人退伍起迄日期計算標準如下：

退伍期間	退伍起迄日期
退伍後未滿一年者	指105年5月24日至106年7月9日期間退伍者
退伍後一年以上，未滿二年者	指104年5月24日至105年5月23日期間退伍者
退伍後二年以上，未滿三年者	指103年5月24日至104年5月23日期間退伍者
退伍後三年以上，未滿五年者	指101年5月24日至103年5月23日期間退伍者

- (1)其他加分優待項目所增加之分數，均不得再列入本項加分優待之範圍。
- (2)特種身分加分：(基本總分)×(特種身分加分比例)。
- (3)經退伍軍人加分優待錄取之學生，無論已否註冊入學，均不得再享受加分優待。
- (4)具有多種特種身分之考生，報名時僅能擇一特種身分報名。完成報名手續後，若審查不符合特種身分資格，將改列為一般身分。

(五)總成績

- 1.一般身分：總成績=基本總分+取得學歷(力)資格年資加分+專業技能證照加分。
- 2.特種身分：總成績=基本總分+取得學歷(力)資格年資加分+專業技能證照加分+特種身分加分。

※特種身分考生將取得一般生身分及特種身分(加分後)兩種身分之總成績。

二、成績查詢

- (一)採網路公告總成績，於106年7月17日(星期一)上午10:00至7月18日(星期二)中午12:00止開放成績查詢，不另外寄送紙本之成績通知，網址：<http://www.takming.edu.tw/recruit/>。
- (二)考生如無法上網查詢，可於106年7月18日(星期二)中午12:00前來電查詢，洽詢電話：02-7729-0799轉2121至2124或招生專線02-7746-1888。

三、成績複查

- (一)考生對成績如有疑義時，可申請複查，請填妥「成績複查申請表」(附表七)以傳真方式向本校提出申請(傳真電話：02-27991368)，傳真後請再以電話(02-7729-0799轉2121至2124或招生專線02-7746-1888)確認。
- (二)成績複查時間自106年7月17日(星期一)上午10:00至106年7月18日(星期二)中午12:00截止，逾期不予受理。
- (三)申請複查不得要求影印相關資料，申請複查以一次為限。

肆、登記分發原則

- 一、由本校招生委員會訂定「一般生」及「特種身分外加名額」之最低登記分發標準，考生總成績達最低登記分發標準者，始得參加現場登記分發，未達最低登記分發標準者，雖有缺額亦不予分發。
- 二、登記分發係依考生之總成績高低順序唱名，符合登記分發資格之考生可選擇任一部別

之科系予以分發。

三、如有二人以上總成績相同時，以同分參酌順序之原始分數排定登記分發優先順序，成績仍相同者，則併列相同登記分發順序，若分發之部、系相同且該部、系已達額滿時，則增額錄取，並報教育部核備。備取生亦相同。

四、登記分發後之缺額將以備取生遞補至招生名額額滿或迄開學日前為止。

伍、登記分發及報到作業

一、106年7月24日(星期一)上午10:00於本校招生資訊網頁公告總成績達最低登記分發標準之考生名單及現場登記分發作業流程，並以限時信函寄送「登記分發通知單」，請考生務必親自上網查詢並收件。考生不得以未接獲信函為由要求任何補救措施。

二、106年7月27日(星期四)晚上18:30至20:30採分梯次方式辦理現場登記分發，考生應依「登記分發通知單」規定之時間、梯次，攜帶貼有相片之身分證明文件(如身分證、駕照、健保卡等)至本校辦理。因故未能親自辦理者，得授權委託他人代辦，受託人須攜帶「登記分發委託授權書」(附表十)及雙方身分證件，若因此遭致權益受損，由考生自負一切責任。

※請務必考量交通時間、提前到達，切勿遲到，以免影響自身權益。凡遲到者以接續當時分發梯次之最後一位考生後面進行分發，最遲於最後一梯次分發唱名結束前辦理補登記分發，逾時未到者，視同放棄登記分發資格，考生不得異議。

三、登記分發依本簡章【肆、登記分發原則】作業，**一經分發後即不得以任何理由要求更改**。經分發完成即進行報到作業並發給註冊資料，錄取生應依規定程序及時間辦理報到及註冊事宜。

(一)「一般生」登記分發作業：

1.登記分發方式係依現場考生之總成績高低順序唱名，由考生依序選擇部、系至該部、系額滿為止，考生選擇部、系後，不得以任何理由要求更改部、系或再要求改為備取。

2.分發時，若欲登記之部、系已額滿或不合理想時，得選擇「備取」，並同意依備取生遞補作業辦理。

(二)「特種身分」登記分發作業：

1.特種身分考生若總成績達到一般生及特種身分外加名額之最低登記分發標準時，本校將寄發二種身分之「登記分發通知單」。

特種身分考生先以原始特種身分優待加分前總成績與一般生考生總成績排列名次參與一般生登記分發，若欲登記之系別已額滿或認為部、系不合理想時，得以特種身分優待加分後成績之排名，依序參與特種身分外加名額之登記分發，仍未錄取時，得依序登記外加名額備取生。

2.特種身分考生若總成績只達到特種身分外加名額之最低登記分發標準時，本校將只寄發特種身分外加名額之「登記分發通知單」，分發時須等待一般生排序分發結束後，再依特種身分外加名額之總成績排序參與「特種身分外加名額」之登記分發，仍未錄取時，得依序登記外加名額備取生。

四、登記分發當日已經分發錄取者，不得再參加缺額補登記分發或以任何理由要求重新分發。

五、報到作業：

(一)考生經分發後，由服務人員引導至報到區辦理報到手續，當場繳交相關學歷(力)證明文件正本、成績通知單，並領取該系新生資料袋(註冊資料)，始完成報到手續。

(二)報到時，需繳交：

1.最近三個月內二吋相片1張

2.身分證正反面影本

3.修業證明書或畢業證書正本(影本加蓋原畢業學校印信不能視同正本，均不予採認)。

4.歷年成績單正本

(三)報到方式：本人親自辦理或委託他人代辦，委託他人代辦者請攜帶「報到委託授權書」(附表十一)及受託人之身分證明文件正本。

(四)報到時，若無法取得學歷(力)證件正本者，應填具切結書，最遲應於開學當日繳交；逾期未繳交者，即以自願放棄入學資格論。學歷(力)證件若與報名時填列及繳交之資料不符或偽造者，取消錄取資格，不得異議。

(五)已錄取其他學校者，須先取得該校同意之「放棄錄取資格聲明書」，始得在本校辦理報到。

六、放榜：106年7月28日(星期五)下午15:00公告錄取分發榜單、缺額、遞補及分發註冊等資訊，請備取生上網查詢遞補相關訊息，本校不另寄遞補通知。

陸、註冊

一、註冊時間：106年8月4日(星期五)下午14:00~17:00、晚上18:00~20:00。

二、註冊地點：註冊地點及相關注意事項請參見本校網站106年7月28日(星期五)下午15:00公告。

三、注意事項：

(一)經分發錄取之學生，一律不得申請保留入學資格。

(二)已分發及報到之錄取生應於規定時間內完成現金繳費及註冊程序，未於規定時間內辦理註冊者，視為放棄入學資格，事後不得以任何理由要求補註冊，其缺額由備取生依遞補順序補足，至招生名額額滿或開學當日截止。

柒、放棄錄取資格、備取生遞補及缺額補登記分發作業

一、正取生欲放棄錄取資格者，請於106年7月28日(星期五)晚上20:00前傳真附表九「錄取生放棄錄取資格聲明書」(傳真電話：02-27991368)，傳真後再以電話(02-77461888)確認收件。

二、備取生遞補及缺額補登記分發作業：

缺額補登記分發係指106年7月27日(星期四)辦理現場登記分發及報到後，因考生未於規定時間內完成註冊手續以致產生缺額時，將另行辦理之補登記分發作業；若無缺額，則不辦理本項作業。

缺額、補登記分發時間及相關注意事項，將於106年8月4日(星期五)晚上20:30於本校網站公告，屆時請考生留意。

(一)補登記分發資格

1.限已達最低登記分發標準且未於106年7月27日(星期四)完成分發之考生。

2.考生應於補登記分發規定起迄時間內完成登記手續後，始具備參加補分發之資格。

(二)補登記分發日期：106年8月7日(星期一)上午10:00至12:00。

補登記分發地點、缺額及相關注意事項請參見106年8月4日(星期五)晚上20:30於本校網站公告。

(三)補登記分發作業

- 1.凡符合補登記分發資格之考生，須於規定登記起迄時間內攜帶貼有相片之身分證明文件(如身分證、駕照、健保卡等)及相關學歷(力)證明文件正本等資料，到達登記地點，由工作人員依成績排序點名，同時發給登記分發單。
- 2.考生再依指定座位入座後，應先填妥補登記分發單，等候分發作業。
- 3.補分發時依準時辦理登記考生之總成績高低順序唱名，以補足缺額人數為限。
- 4.已接受補分發錄取之考生不得以任何理由申請更改分發。已經分發錄取者，不得再參加缺額補登記分發。
- 5.凡遲到之考生得以候補分發，但以實際參加補分發現場結束後仍有缺額者為限，考生不得異議；請務必準時到達辦理登記作業，切勿遲到，以免影響權益。

(四)補報到作業

經完成補分發後，由服務人員引導至報到區辦理報到手續，當場繳交相關學歷(力)證明文件正本，並領取該系新生資料袋，始完成報到手續。

(五)補註冊

經完成補分發後，**現場即辦理現金繳費及註冊手續，未完成手續者，以放棄入學資格論**，本校得就該系缺額，立即進行補分發作業。

- (六)經106年8月7日(星期一)補分發作業後，各系如陸續仍有缺額，本校將依考生成績高低依序以電話通知具遞補資格之考生報到及現場繳費註冊手續，請備取生電話或手機務必保持暢通，接獲通知之遞補者應依規定到校辦理報到、註冊及學分抵免相關作業，逾時未完成報到及註冊者，視同放棄遞補資格。備取遞補以一次為限，因受限原錄取生放棄之部、系，備取生有可能無法分發到理想的部、系。最後遞補作業截止日為開學日106年9月11日(星期一)下午17:00止。

註：具遞補資格者，係指已達最低登記分發標準且未於106年7月27日(星期四)及8月7日(星期一)完成分發之考生。

捌、收費標準

105學年度學雜費收費標準依據教育部核定之收費標準收費：(不包含學保費及電腦實習費)

(一)日間部：學費新台幣36,240元、雜費新台幣9,080元。

(二)進修部：依學分及修課時數收費，每學分(小時)學雜費新台幣1,248元。

玖、選課及學分抵免

- 一、錄取生註冊後，應依本校「抵免學分辦法」辦理學分抵免，學分抵免由本校各系審核。若因學分抵免不足需延長修業年限，依本校相關規定辦理，不得異議。
- 二、錄取學生辦理抵免學分時，應攜帶**歷年成績單正本及申請抵免學分科目之課程簡介**。
- 三、抵免學分、應修學分、科目及修業規定，悉依本校學則及相關規定辦理。

拾、申訴程序

- 一、依據性別平等教育法第13條規定：「學校之招生及就學許可不得有性別、性別特質、性別認同或性傾向之差別待遇。但基於歷史傳統、特定教育目標或其他非因性別因素之正當理由，經該管主管機關核准而設置之學校、班級、課程者，不在此限。」
- 二、考生如對考試結果或有違反性別平等原則之疑慮，應於106年7月20日前，向本校招生委員會提出書面申訴，逾期不予受理，申訴書應敘明疑義之具體理由，並提出佐證資料供招生委員會參考(申訴書如附表八)；本校受理申訴案後，即召開申訴處理小組會

議，以不公開為原則，於一個月內正式答覆。

三、考生之申請如有下列情形者不予受理：

(一)申訴內容於招生相關法令或招生簡章內已有明確規範者。

(二)不具名申訴者。

(三)逾期申訴者。

拾壹、其他事項

一、如遇不可抗力情事無法如期舉行登記分發時，本校除於分發前利用新聞媒體公告通知外，當日並於本校網頁公告延期舉行相關事宜。

二、新生入學應完成註冊繳費取得學籍後方得辦理休退學。

三、106學年度收費標準，以本校校務會議決議後之正式公告為準。

四、若有任何疑問請洽詢教務處綜合業務組，電話02-7729-0799分機2121至2124或招生專線02-7746-1888。

五、本簡章若有未盡事宜，悉依教育部相關法規、本校學則、法規及本校招生委員會決議辦理。

附錄一

報考二技同等學力認定標準

依據：中華民國105年2月24日臺教高（四）字第1050006004B號令「入學大學同等學力認定標準」
第三條及第五條

第3條

具下列資格之一者，得以同等學力報考大學二年制學士班一年級新生入學考試：

一、二年制專科學校及進修學校肄業學生有下列情形之一：

- (一)修滿規定修業年限最後一年之上學期，因故休學或退學二年以上，持有修業證明書、轉學證明書或休學證明書，並檢附歷年成績單。
- (二)修讀規定修業年限最後一年之下學期期間，因故休學或退學一年以上，持有修業證明書、轉學證明書或休學證明書，並檢附歷年成績單。
- (三)修滿規定修業年限，且已修畢畢業應修學分八十學分以上，因故未能畢業，持有修業證明書、轉學證明書或休學證明書，並檢附歷年成績單。

二、三年制專科學校及進修學校肄業學生有下列情形之一：

- (一)僅未修習規定修業年限最後一年，因故休學或退學三年以上，持有修業證明書、轉學證明書或休學證明書，並檢附歷年成績單。
- (二)修滿規定修業年限最後一年之上學期，因故休學或退學二年以上，持有修業證明書、轉學證明書或休學證明書，並檢附歷年成績單。
- (三)修讀規定修業年限最後一年之下學期期間，因故休學或退學一年以上，持有修業證明書、轉學證明書或休學證明書，並檢附歷年成績單。

三、五年制專科學校及進修學校肄業學生有下列情形之一：

- (一)僅未修習規定修業年限最後一年，因故休學或退學三年以上，持有修業證明書、轉學證明書或休學證明書，並檢附歷年成績單。
- (二)修滿規定修業年限最後一年之上學期，因故休學或退學二年以上，持有修業證明書、轉學證明書或休學證明書，並檢附歷年成績單。
- (三)修讀規定修業年限最後一年之下學期期間，因故休學或退學一年以上，持有修業證明書、轉學證明書或休學證明書，並檢附歷年成績單。
- (四)修滿規定修業年限，且已修畢畢業應修學分二百二十學分以上，因故未能畢業，持有修業證明書、轉學證明書或休學證明書，並檢附歷年成績單。

四、大學學士班（不包括空中大學）肄業，修滿二年級下學期，因故休學或退學一年以上，持有修業證明書、轉學證明書或休學證明書，並檢附歷年成績單。

五、自學進修學力鑑定考試通過，持有專科學校畢業程度學力鑑定通過證書。

六、下列國家考試及格，持有及格證書：

- (一)公務人員高等考試或一等、二等、三等特種考試及格。
- (二)專門職業及技術人員高等考試或相當等級之特種考試及格。

七、技能檢定合格，有下列資格之一，持有證書及證明文件：

- (一)取得乙級技術士證或相當於乙級之單一級技術士證後，從事相關工作經驗四年以上。
- (二)取得甲級技術士證或相當於甲級之單一級技術士證後，從事相關工作經驗二年以上。

八、符合年滿二十二歲、高級中等學校畢（結）業或修滿高級中等學校規定修業年限資格之一，並修習下列不同科目課程累計達八十學分以上，持有學分證明：

(一)大學或空中大學之大學程度學分課程。

(二)專科以上學校推廣教育學分班課程。

(三)教育部認可之非正規教育課程。

九、持有高級中等學校畢業證書後，從事相關工作經驗五年以上，並經大學校級或聯合招生委員會審議通過。

十、依藝術教育法實施一貫制學制肄業學生，持有修業證明者，依其修業情形屬五年制專科學校或大學學士班，準用第三款及第四款規定。

專科以上學校推廣教育實施辦法中華民國一百年七月十三日修正施行後，本標準一百零二年一月二十四日修正施行前，已修習前項第八款所定課程學分者，不受二十二歲年齡限制。

第5條

具下列資格之一者，得以同等學力報考大學碩士班一年級新生入學考試：

一、在學士班肄業，僅未修滿規定修業年限最後一年，因故退學或休學，自規定修業年限最後一年之始日起算已滿二年，持有修業證明書或休學證明書，並檢附歷年成績單。

二、修滿學士班規定修業年限，因故未能畢業，自規定修業年限最後一年之末日起算已滿一年，持有修業證明書或休學證明書，並檢附歷年成績單。

三、在大學規定修業年限六年（包括實習）以上之學士班修滿四年課程，且已修畢畢業應修學分一百二十八學分以上。

四、取得專科學校畢業證書後，其為三年制者經離校二年以上；二年制或五年制者經離校三年以上；取得專科進修（補習）學校資格證明書、專科進修學校畢業證書或專科學校畢業程度學力鑑定通過證書者，比照二年制專科學校辦理。各校並得依實際需要，另增訂相關工作經驗、最低工作年資之規定。

五、下列國家考試及格，持有及格證書：

(一)公務人員高等考試或一等、二等、三等特種考試及格。

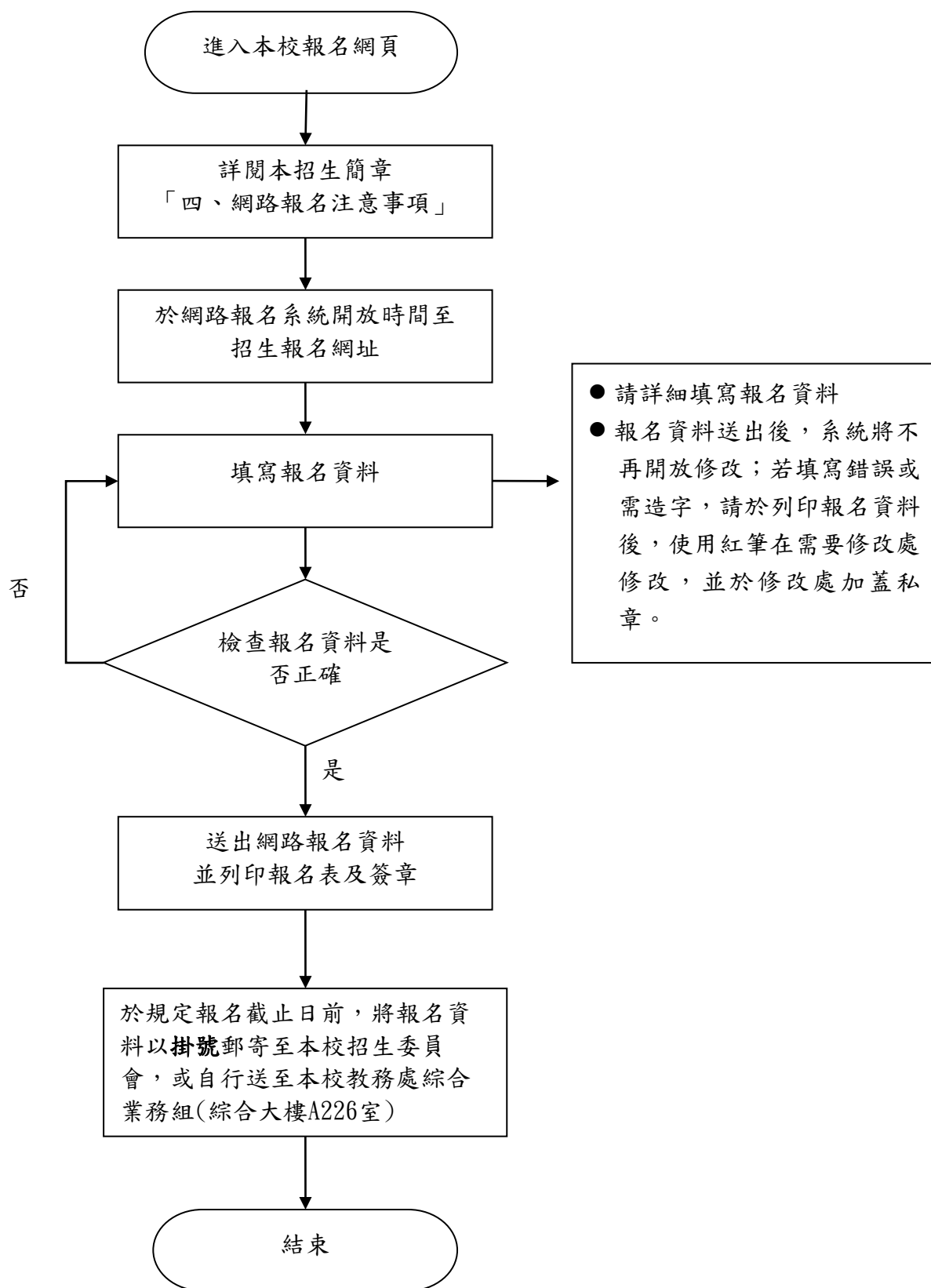
(二)專門職業及技術人員高等考試或相當等級之特種考試及格。

六、技能檢定合格，有下列資格之一，持有證書及證明文件：

(一)取得甲級技術士證或相當於甲級之單一級技術士證後，從事相關工作經驗三年以上。

(二)技能檢定職類以乙級為最高級別者，取得乙級技術士證或相當於乙級之單一級技術士證後，從事相關工作經驗五年以上。

本校「106學年度二技單獨招生報名系統」之網路報名流程



附錄三

大學辦理國外學歷採認辦法

(教育部103年8月5日臺教高(五)字第1030103472E號令修正發布全文13條)

- 第1條 本辦法依大學法第二十八條第二項規定訂定之。
- 第2條 大學辦理持國外學歷入學學生之學歷採認事宜，應依本辦法規定為之。
- 第3條 本辦法用詞，定義如下：
一、採認：指受理學校就申請人所檢附之國外學歷文件所為與國內同級同類學校相當學歷之認定。
二、參考名冊：指教育部（以下簡稱本部）就外國大專校院，收錄其名稱、地址所彙集而成並經公告之名冊。
三、驗證：指申請人持國外學校學位證書、成績證明等證件，向我國駐外使領館、代表處、辦事處或其他經外交部授權機構（以下簡稱駐外館處）申請證明文件為真。
四、查證：指學校查明證實當地國政府學校權責機關或其認定之教育專業評鑑團體對學校認可情形與其入學資格、修業期限及修習課程等事項。
- 第4條 國外學歷符合下列各款規定者，始得採認：
一、畢（肄）業學校應為已列入參考名冊者；未列入參考名冊者，應為當地國政府學校權責機關或其認定之教育專業評鑑團體所認可。
二、修業期限、修習課程，應與國內同級同類學校規定相當。
- 第5條 申請人申請國外學歷採認，應自行檢具下列文件，送各校辦理：
一、國外學歷證件及歷年成績證明影本一份。
二、包括國外學歷修業起迄期間之入出國主管機關核發之入出國紀錄一份。但申請人係外國人或僑民者，免附。
三、其他學校規定之相關文件。前項第一款文件，受理學校得逕向申請人國外畢業學校查證、函請我國駐外館處協助查證，或請申請人辦理驗證。第六條第八項及第九項之申請人，得以經當地國政府學校權責機關或其認定之教育專業評鑑團體出具之證明文件代替第一項第二款資料。
- 第6條 第四條第二款所稱修業期限，指申請人停留於當地學校之修業時間，其規定如下：
一、持高級中等學校學歷者，累計修業時間應符合當地國學制之規定。
二、持學士學位者，累計修業時間至少須滿三十二個月。
三、持碩士學位者，累計修業時間至少須滿八個月。
四、持博士學位者，累計修業時間至少須滿十六個月。
五、碩士、博士學位同時於同校系（所）修習者，累計修業時間至少須滿二十四個月。
六、以專科學校畢業學歷或具專科學校畢業同等學力進修學士學位者，累計修業時間至少須滿十六個月。
前項修業期限，各校應對照國內外學制情形，以申請人所持國外學歷當地國學制、修業期間學校行事曆及入出國紀錄等綜合判斷，其所停留期間非屬學校正規學制及行事曆所示修課時間者，不予採計。
修讀學士學位表現優異者，其修業期限，得由各該國大學學制規定及實際情況，予以酌減。
符合特殊教育法所稱身心障礙者，其修業期限，得由各該國大學學制、身心障礙程度及其他實際情況，予以酌減。
經由國際學術合作模式，同時在國內外大學修讀同級學位者，不得全程於國內大學修業；其修業期限，得累計其停留於各當地大學之修業時間，並應符合下列規定，不適用第一項規定：
一、持學士學位者，累計修業時間至少須滿三十二個月。
二、持碩士學位者，累計修業時間至少須滿十二個月。
三、持博士學位者，累計修業時間至少須滿二十四個月。
前項申請人於國內外大學修習之學分數，累計應各達獲頒學位所需總學分數之三分之一以上。申請人修業時間達第一項或第五項所定修業期限三分之二以上，其修業期限得由學校就申請人所持國外學歷當地國學制、修業期間學校行事曆、入出國紀錄及國內同級同類學校學制等綜合判斷是否符合大學入學同等學力後予以採認。
申請人入學所持國外學歷依國外學校規定須跨國（不包括我國）修習者，由申請人出具國外學校證明文件並經學校查證認定後，其跨國之修業期限得併計為第一項所定之當地修業期限，且該跨國修習學校應符合第四條、大陸地區學歷採認辦法或香港澳門學歷檢覈及採認辦法之規定。
申請人持國內大學與國外大學合作設立經本部專案核定之學位專班學歷入學者，其停留國內大學之修業期限得併計為第一項及第五項所定之修業期限。
- 第7條 第四條第二款所定修習課程，如以遠距教學方式修習，取得國外學校學歷者，應在符合第四條第一款規定之學校修習科目學分，或經由國際學術合作在國內大學修習學分，其學分數並符合國內遠距教學之規定。
- 第8條 各校辦理國外學歷採認，除藝術類文憑，應依本辦法規定辦理查證後採認外，應依下列程序為之：
一、國外高級中等學校學歷或已列入參考名冊之國外學校學歷，由各校依本辦法規定採認。
二、未列入參考名冊之國外學校學歷，各校應依本辦法規定辦理查證後採認。
前項採認如有疑義時，學校應組成學歷採認審議小組進行採認；該小組之組織及運作規定，由學校定之。經前項學校審議小組審議後仍無法逕行採認者，學校得敘明疑義，並檢附相關證明文件送本部協助。
- 第9條 各校辦理國外學歷查證，應由申請人出具授權查證之同意書及相關文件。各校向申請人國外畢業學校查證，或函請駐外館處協助查證申請人所持國外學歷之項目如下：
一、入學資格。
二、修業期限。
三、修習課程。
四、當地國政府學校權責機關或其認定之教育專業評鑑團體對學校認可情形。
五、其他必要查證事項。
- 第10條 國外學歷有下列情形之一者，不予採認：
一、經函授方式取得。
二、各類研習班所取得之修課證書（明）。
三、取得博士學位候選人資格未獲得博士學位，申請採認相當於碩士學位資格。
四、未經註冊入學及修業，僅以論文著作取得博士學位。
五、名（榮）譽學位。
六、非使用中文之國家或地區，以中文授課所頒授之學歷。但不包括高級中等學校學歷。
七、未經本部核定，在我國所設分校、分部及學位專班，或以國外學校名義委託機構在國內招生授課取得之學歷。
八、以遠距教學方式取得之學歷不符第七條規定者。
- 第11條 申請人所提供之各項證件，有偽造、變造、冒用等不實情事，經調查屬實者，應予撤銷其學歷之採認。獲錄取者，撤銷其入學許可；已註冊入學者，撤銷其學籍，且不發給與修業有關之任何證明文件；畢業後發現者，撤銷畢業資格，並請申請人繳還及註銷學位證書；涉及刑事責任者，移送檢察機關依法辦理。
- 第12條 國內各用人或考試機構採認國外學歷者，得由各該主管機關參照本辦法規定辦理。
- 第13條 本辦法自發布日施行。

附表一

德明財經科技大學106學年度日間部、進修部二技申請入學單獨招生
資格證件黏貼單

國民身分證正面影本請浮貼於此

國民身分證反面影本請浮貼於此

106學年度科技校院二年制統一入學測驗成績單正本或影本請浮貼於此

- 1.已取得學歷證件者，請將學歷（力）證件影本及歷年成績單**正本**請浮貼於此
- 2.應屆畢業生尚未取得學歷(力)證件者，請將「應屆畢業生報名切結書」、「應屆畢(結)業班(含延修)學生畢業判定證明」及「歷年成績單正本」浮貼於此【尚未具備(符合)畢業資格者，專科以上畢業在校歷年學業成績總平均分數一律以60分計，免貼歷年成績單】

專業技能證照正面**影本**請浮貼於此

專業技能證照反面**影本**請浮貼於此

現役軍人「退伍日期證明」或「准予報名證明書」正本請浮貼於此

退伍軍人兵役證件正面影本
請浮貼於此

退伍軍人兵役證件反面影本
請浮貼於此

特種身分證件(原住民、蒙藏生、政府派外人員子女、境外優秀科技人才子女影本)請浮貼於此

原住民文化及語言證明**影本**請浮貼於此

低收入戶證明正面**影本**請浮貼於此

低收入戶證明反面**影本**請浮貼於此

中低收入戶證明正面**影本**請浮貼於此

中低收入戶證明反面**影本**請浮貼於此

附表二

德明財經科技大學106學年度日間部、進修部二技申請入學單獨招生
自 傳

考生簽章：_____106年 月 日

請參酌使用本表格，亦可另以A4 格式紙張書寫或繕打(1000 字以內，內容含個人學經歷及有利於審查之說明等)。

附表三

德明財經科技大學106學年度日間部、進修部二技申請入學單獨招生
社團或班級幹部證明

姓名：_____

地址：_____

電話：_____

就讀學校系科：_____

-

曾參與或擔任社團或班級幹部：

一、參與社團部分：

社團名稱	是否擔任幹部	職稱	指導老師簽章
	<input type="checkbox"/> 是 <input type="checkbox"/> 否		
	<input type="checkbox"/> 是 <input type="checkbox"/> 否		
	<input type="checkbox"/> 是 <input type="checkbox"/> 否		
	<input type="checkbox"/> 是 <input type="checkbox"/> 否		

二、擔任班級幹部部分：

職稱	擔任年級	班導師簽章

※班導師無法簽章者，可委由權責單位主管核章。

課外活動權責單位加蓋戳章：

※本證明之格式為範本，各校若另有規定格式亦可。

附表四

德明財經科技大學106學年度日間部、進修部二技申請入學單獨招生
退伍軍人身分考生加分優待具結書

考生_____現為退伍軍人身分。今報考貴校106學年度日間部、進修部二技申請入學單獨招生，繳交本人退伍證明文件影本，依「退伍軍人報考高級中等以上學校優待辦法」申請核給一次加分優待。

謹此具結保證本人退伍以後，未曾以退伍軍人身分申請享受加分優待之紀錄。以上具結如有不實，願接受取消加分優待，絕無異議。

此致

德明財經科技大學招生委員會

立具結書人（考生簽名）：

身分證統一編號：

手機：

具結日期：中華民國 106 年 月 日

附表五

德明財經科技大學106學年度日間部、進修部二技申請入學單獨招生
應屆畢業生報名切結書

就讀學校：_____ 系科：_____

部別：日間部 進修部 夜間部 專科進修學校

學制：二年制 五年制

本人_____為該校105學年度之應屆畢(結)業生，因報到時無法繳交畢業證書正本或符合同等學力報名資格之原學校修業證明書及成績單正本，如註冊後仍無法繳交時，願依規定喪失錄取資格，且不得以任何理由要求退還報名費，本人絕無異議。

此致

德明財經科技大學招生委員會

立切結書人：

(簽章)

身分證統一編號：

中 華 民 國 106 年 月 日

附表六

德明財經科技大學106學年度日間部、進修部二技申請入學單獨招生
應屆畢(結)業班(含延修)學生畢業判定證明

(本表為提供應屆畢業班學生報名時，尚未領取畢業證書者使用，畢業資格判定由報名考生就讀學校蓋章證明)

學生_____身分證統一編號_____確實為就讀

_____學校____年制日間部進修部夜間部專科進修學校

_____科_____組之105學年度應屆畢(結)業班(含延修)學生，

並符合下列情形：

- 一、該生於開立此證明時，已受就讀學校審核修業結束，畢業歷年成績已完整呈現，並且確實具備(符合)畢業資格，尚未領取畢業證書。
- 二、該生於開立此證明時，尚未具備(符合)畢業資格。

(請就以上二項情形擇一勾選，若有塗改，請務必於塗改處加蓋教務單位承辦人員印章)

就讀學校(含校名)教務單位證明戳章：

教務單位承辦人員印章：

中 華 民 國 106 年 月 日

以下說明為報名考生須遵守事項：

報名考生畢業資格判定符合第一項情形者，報名時須檢附學生至畢業最後一學期完整之學業歷年成績單正本，且含畢業在校歷年學業成績總平均分數；符合上述第二項情形者，報名繳交之報名表成績欄：專科以上畢業在校歷年學業成績總平均分數一律填寫60分，且不得於報名後要求更改該項成績分數，報名考生不得異議。

報名考生_____已確實詳讀上列遵守事項(由報名考生親自簽名)

附表七

德明財經科技大學106學年度日間部、進修部二技申請入學單獨招生
成績複查申請表

查詢編號：(考生勿填)

申請日期：106年 月 日

准考證號碼或報名序號：		
考生姓名：		報考部別： <input type="checkbox"/> 日間部 <input type="checkbox"/> 進修部 <input type="checkbox"/> 日間部及進修部
聯絡電話：		傳真電話：
複查項目 (請勾選)	原始成績 (請填寫)	複查結果(由本校填寫)
<input type="checkbox"/> 書面資料審查		
<input type="checkbox"/> 專科以上畢業在校 歷年學業平均成績		
<input type="checkbox"/> 特種身分加分		
<input type="checkbox"/> 取得學歷(力)資格 年資加分		
<input type="checkbox"/> 專業技能證照加分		
<input type="checkbox"/> 總成績		

注意事項：

- 一、成績複查自106年7月17日(星期一)上午10:00至106年7月18日(星期二)中午12:00截止，一律以傳真方式辦理。
- 二、申請複查以一次為限；成績複查僅以複查各項目分數及總成績為限，不得要求重審書面資料；複查各細項成績不得要求複查評閱標準。
- 三、本表填妥傳真後務必再以電話確認，逾期不予受理。
(傳真電話：02-2799-1368；聯絡電話：02-7729-0799轉分機2121至2124或招生專線02-7746-1888)

附表八

德明財經科技大學106學年度日間部、進修部二技申請入學單獨招生
考生申訴書

准考證號碼 或報名序號		報考部別	<input type="checkbox"/> 日間部 <input type="checkbox"/> 進修部 <input type="checkbox"/> 日間部及進修部
考生姓名		e-mail 帳號	
連絡電話	(日) : (手機) :	(夜) :	
聯絡地址	□□□-□□ (郵遞區號)		
申訴事實與理由：			
申訴目的：			
佐證資料：			

備註：考生如對考試結果有疑義，應於106年7月20日前，填妥本表並附准考證影本及佐證資料，向本校招生委員會提出書面申訴（郵寄114台北市內湖區環山路一段56號德明財經科技大學招生委員會），招生委員會應於收件後一個內正式答覆。

附表九

德明財經科技大學106學年度日間部、進修部二技申請入學單獨招生 錄取生放棄錄取資格聲明書

第一聯 本校留存

考生姓名		身分證 統一編號		准考證號或 報名序號	
<p>本人因故自願放棄 德明財經科技大學二技申請入學錄取資格</p> <p>日間部二技：<input type="checkbox"/>國際貿易系、<input type="checkbox"/>應用外語系、<input type="checkbox"/>流通管理系</p> <p>進修部二技：<input type="checkbox"/>資訊管理系、<input type="checkbox"/>企業管理系</p> <p>特此聲明</p> <p>此致</p> <p>德明財經科技大學招生委員會 日期：106年 月 日</p>					
考生簽章		聯絡電話	住家： 手機：		
德明財經科技大學 教務處確認章戳			日期：106年 月 日		

德明財經科技大學106學年度日間部、進修部二技申請入學單獨招生 考生放棄錄取資格聲明書

第二聯 考生存查

考生姓名		身分證 統一編號		准考證號或 報名序號	
<p>本人因故自願放棄德明財經科技大學二技申請入學錄取資格</p> <p>日間部二技：<input type="checkbox"/>國際貿易系、<input type="checkbox"/>應用外語系、<input type="checkbox"/>流通管理系</p> <p>進修部二技：<input type="checkbox"/>資訊管理系、<input type="checkbox"/>企業管理系</p> <p>特此聲明</p> <p>考生： (簽章) 日期：106年 月 日</p>					
德明財經科技大學 教務處確認章戳			日期：106年 月 日		

注意事項：

1. 錄取申請生欲放棄錄取資格者，請填妥本表以傳真方式辦理（傳真電話：02-2799-1368），傳真後再以電話（02-7729-0799轉2121至2124或招生專線02-7746-1888）確認，逾時視同自動放棄錄取資格。
2. 聲明放棄錄取資格手續完成後，不得以任何理由撤回，請錄取生慎重考慮。

附表十

德明財經科技大學106學年度日間部、進修部二技申請入學單獨招生
登記分發委託授權書

本人_____（委託人姓名）因故無法親自到校辦理登記分發，特委託_____（受託人姓名）代為辦理登記分發事宜。

爾後如發生任何糾紛，本人願負全部責任。

此致

德明財經科技大學招生委員會

委託人簽章：

受委託人簽章：

身分證統一編號：

身分證統一編號：

聯絡電話：

聯絡電話：

委託人身分證正面影本黏貼處	受託人身分證正面影本黏貼處
---------------	---------------

註：受託人請檢附身分證正本以備查驗。

中 華 民 國 106 年 月 日

附表十一

德明財經科技大學106學年度日間部、進修部二技申請入學單獨招生
報到委託授權書

本人_____（委託人姓名）因故無法親自到校辦理報到，特委託_____（受託人姓名）代為辦理報到事宜。

爾後如發生任何糾紛，本人願負全部責任。

此致

德明財經科技大學招生委員會

委託人簽章：

受委託人簽章：

身分證統一編號：

身分證統一編號：

聯絡電話：

聯絡電話：

<p>委託人身分證正面影本黏貼處</p>	<p>受託人身分證正面影本黏貼處</p>
----------------------	----------------------

註：受託人請檢附身分證正本以備查驗。

中 華 民 國 106 年 月 日

附表十二
報名資料袋封面

請貼足
掛號
郵資

106學年度日間部、進修部二技申請入學單獨招生
專用信封

收件地址：114-51台北市內湖區環山路一段56號
德明財經科技大學教務處綜合業務組

收件學校：德明財經科技大學招生委員會 收

考生姓名：	
報名部別： <input type="checkbox"/> 日間部 <input type="checkbox"/> 進修部 <input type="checkbox"/> 日間部及進修部	
寄件地址： <input type="checkbox"/> <input type="checkbox"/> <input type="checkbox"/> - <input type="checkbox"/> <input type="checkbox"/>	
報名費	<input type="checkbox"/> 新台幣600元整(請附郵政匯票) <input type="checkbox"/> 中低收入戶報名費新台幣240元(請附證明文件及郵政匯票) <input type="checkbox"/> 低收入戶(請附證明文件)
應繳交資料	<input type="checkbox"/> 1.報名表(以網路填寫且列印為限)
	<input type="checkbox"/> 2.證件黏貼單
	<input type="checkbox"/> 3.其他：_____
	※更名者請附戶籍謄本正本1份
<u>注意事項：</u> 1.請自行檢查上列表件是否齊全，若備齊請於空格內勾記。 2.每一個信封袋，限裝一人報名資料，請勿二人裝入同一信封袋寄件。	

德明財經科技大學位置及交通資訊



交通資訊說明：

搭乘大眾運輸交通工具至本校非常便利，若自行開(騎)車至本校者，亦可停本校校區周邊之停車場或劃設之汽、機車停車位。考生(或家長)蒞校時，若校園空間尚有停車位，可向警衛室登記入校停車，惟車位有限，未必滿足所有需求，尚祈見諒為禱！

一、搭乘公車、客運：

- 1.台北車站：公車247、287至捷運西湖站
- 2.大直：公車21、28、222、247、256、267、286、287、902、紅2、棕16、藍7至捷運西湖站
- 3.士林：公車620、646、902至捷運西湖站
- 4.市政府站：公車藍7、藍26至捷運西湖站，藍27至西湖國中站
- 5.國光客運(原台汽)：基隆--石牌線(國北護大)至西湖國中站

二、搭乘捷運、再轉乘公車：

- 1.捷運棕線(文湖線)：至西湖站(1號出口，步行約5分鐘)
- 2.捷運藍線(板南線)：忠孝復興站(或南港展覽館站)轉捷運棕線至西湖站
- 3.捷運綠線(松山新店線)：南京復興站轉捷運棕線至西湖站
- 4.捷運紅線(淡水信義線)：①至圓山站轉乘公車紅2、21、247及287區間車
②大安站轉捷運棕線至西湖站
- 5.捷運橘線(中和新蘆線)：至民權西路站，轉乘公車21號至捷運西湖站，或轉公車紅31直抵本校。

三、駕自用車者來校路線：

經中山高速公路由濱江交流道下，沿濱江街上大直橋，右轉至北安路、內湖路，至環山路口時左轉直走即達本校、或由堤頂交流道下轉內湖方向，至基湖路口右轉接環山路直走到校。